



**MINISTÉRIO DA EDUCAÇÃO
UNIVERSIDADE FEDERAL DO RECONCAVO DA BAHIA
PRÓ-REITORIA DE GRADUAÇÃO**

**PRÓ-REITORIA DE GRADUAÇÃO
RELATÓRIO DE GESTÃO SETORIAL DE 2011 A 2013**

**CRUZ DAS ALMAS
MAIO DE 2013**

Este documento contém o Relatório de Gestão da Pró-Reitoria de Graduação da Universidade Federal do Recôncavo da Bahia no período de 2011 a 2013 e foi elaborado com vistas a relatar as práticas de gestão empreendidas por esta Pró-Reitoria, sob a coordenação da Profa. Susana Couto Pimentel, de forma a propiciar uma visão desta gestão à comunidade acadêmica, aos órgãos de controle e à sociedade em geral.

CRUZ DAS ALMAS

MAIO DE 2013

Reitor

Paulo Gabriel Soledade Nacif

Vice-Reitor

Sílvio Luiz de Oliveira Soglia

Pró-Reitora de Graduação

Susana Couto Pimentel

Coordenadoria de Políticas e Planejamento da Graduação

Janete dos Santos

Coordenadoria de Ensino e Integração Acadêmica

Adriana Lourenço Lopes

Núcleo de Formação para Docência do Ensino Superior

Prof^ª. Leila Damiana Almeida dos Santos

Núcleo de Gestão de Educação a Distância

Ariston de Lima Cardoso

Agesandro Azevedo de Souza

Leonardo da Silva Sampaio

Michel Franklin de Almeida Lopes

Núcleo de Gestão Acadêmica de Cursos e Currículos

Jamilda Pereira Duarte

Regina Lúcia Coelho Lopes Bittencourt

Núcleo de Gestão de Estágios

Bianca Caroline Souza de Lima Bispo

Núcleo de Políticas de Inclusão

Aline Pereira da Silva Matos

Núcleo de Gestão de Políticas de Acesso e Acompanhamento Acadêmico

Deise da Silva dos Santos

Gilvan Silva Santos

Núcleo de Processo Seletivo

Denise Lemos Garcia

Núcleo de Gestão de Programas de Bolsas e Projetos Especiais

Edinoglede Nery dos Santos

Núcleo de Gestão do Programa de Educação Tutorial

Fábio Nunes Magalhães

Secretaria de Apoio Administrativo

Josemary Pereira Santana

Estagiários

Ana Paula Jesus

Elias Soares Roseira

Marta Cristina Cruz de Santana

SUMÁRIO

Apresentação	5
I. Coordenadoria de Políticas e Planejamento de Graduação - CPPG.....	5
1. Núcleo de Políticas de Inclusão.....	6
1.1. Ações desenvolvidas	7
1.2. Dificuldades e providências.....	9
2. Núcleo de Gestão de Programas de Bolsas e Projetos Especiais	10
2.1. Ações desenvolvidas	11
2.1.4. Programa de Consolidação das Licenciaturas (Prodocência).....	18
2.2. Dificuldades enfrentadas	19
3. Núcleo de Gestão do Programa de Educação Tutorial - NUGPET.....	20
3.1. Ações desenvolvidas	20
3.2. Dificuldades enfrentadas	22
4. Núcleo de Gestão de Políticas de Acesso e Acompanhamento Acadêmico - NUGPOL ..	22
4.1. Ações desenvolvidas	23
4.2. Dificuldades enfrentadas	32
5. Núcleo de Processo Seletivo	32
5.1. Ações desenvolvidas	32
5.2. Dificuldades enfrentadas	43
II. Coordenadoria de Ensino e Integração Acadêmica - CEIAC.....	43
Principais atividades realizadas pela CEIAC	45
Principais dificuldades e providências da CEIAC.....	48
1. Núcleo de Gestão de Estágios (NUGEST).....	48
1.1. Ações desenvolvidas	48
1.2. Dificuldades e providências.....	51
2. Núcleo de Gestão de Educação a Distância (NUGEAD).....	51
2.1. Ações desenvolvidas	52
2.2. Dificuldades e providências.....	53
3. Núcleo de Formação para Docência do Ensino Superior (NUFORDES)	53
3.1. Ações desenvolvidas	54
3.2. Dificuldades e providências.....	55
4. Núcleo de Gestão Acadêmica de Cursos e Currículos (NUGACC).....	55
4.1. Ações desenvolvidas	55
4.2. Dificuldades e providências.....	58
Indicadores de desempenho da CEIAC.....	59
III. Principais demandas da PROGRAD para os próximos meses.....	59
Considerações finais	60
Fontes de Consulta	60

Apresentação

Objetivando apresentar as atividades realizadas pela PROGRAD no período da gestão coordenada pela Profa. Susana Couto Pimentel, o presente relatório estrutura-se em tópicos que abordam as atividades realizadas pela equipe desta Pró-Reitoria no âmbito de suas coordenadorias e Núcleos.

Como forma de regulamentar a estrutura de gestão da PROGRAD foi elaborado o Regimento Interno desta Pró-Reitoria e enviado aos Conselhos Superiores para apreciação em outubro de 2012. De igual modo, todas as ações desenvolvidas no período aqui descrito estiveram subsidiadas por um documento intitulado “Planejamento estratégico da Pró-Reitoria de Graduação da Universidade Federal do Recôncavo da Bahia para o período 2011 a 2015”, elaborado pela equipe deste setor e publicado, em setembro de 2011, no site institucional.

I. Coordenadoria de Políticas e Planejamento de Graduação - CPPG

A Coordenadoria de Políticas e Planejamento de Graduação é composta por cinco núcleos, sendo: Núcleo de Gestão de Programas de Bolsas e Projetos Especiais; Gestão do Programa de educação Tutorial; Gestão de Processo Seletivo; Gestão de Políticas de Acesso e Acompanhamento Acadêmico e Gestão de Políticas de Inclusão.

Esta Coordenadoria tem por objetivo coordenar o desenvolvimento das políticas de inclusão, processo seletivo e dos programas de graduação fomentados pelo MEC e pela UFRB, de modo a planejar, executar, avaliar e divulgar o processo seletivo de ingresso de estudantes através do ENEM/SISU e modalidades de transferências interna/externa, rematrícula e matrícula de graduados, assessorar a contratação de professores substitutos e temporários, bem como, acompanhar os projetos institucionais e programas de bolsas de Graduação e de intercâmbio estudantil.

Ao longo do período de 2011 a 2013 a coordenadoria passou por um desenvolvimento significativo visando à consolidação da UFRB. Novos núcleos foram criados e outros se mantiveram com a intenção de: 1. dar visibilidade interna aos programas e projetos do Ministério da Educação; 2. divulgar os cursos com vistas ao reconhecimento da comunidade externa; 3. praticar a inclusão voltada para os estudantes com deficiência; 4. tornar eficientes

os processos de seleção interna, bem como a tramitação de contratação de docentes por tempo determinado.

Os desafios foram muitos, principalmente em decorrência do crescimento da instituição, sem a contrapartida de servidores para prosseguir com encaminhamentos importantes, sendo priorizadas algumas atividades em detrimento de outras. Ressalte-se que as condições de infraestrutura da Pró-Reitoria não são as melhores (falta de climatização adequada, ergonomia inapropriada, salas com capacidade de lotação superada). Ainda assim, pode-se dizer que o que foi e continua sendo realizado é parte do compromisso pessoal e competência dos servidores lotados nesta coordenadoria que se assumiram seu trabalho de forma digna e eficiente.

O presente relatório, embasado por relatos produzidos pelos Núcleos vinculados à CPPG, foi elaborado tendo como parâmetro as metas presentes no Plano Estratégico da PROGRAD para o período 2011-2015.

1. Núcleo de Políticas de Inclusão



A discussão acerca das políticas públicas de inclusão está vinculada aos grupos inseridos nos debates sobre exclusão social e se constitui dever do Estado fornecer estratégias de superação para os obstáculos encontrados na busca pelo direito à educação, através de ações que assegurem esse direito a todos os indivíduos.

A inclusão tem como princípio a aceitação das diferenças dos indivíduos, percebendo que embora sejam diferentes um dos outros, todos têm direito a uma educação de qualidade que os atendam em suas necessidades. O princípio da inclusão favorece, portanto, o acesso e permanência de todos os alunos nas instituições de ensino regular, através da compreensão de que é possível garantir a aprendizagem de forma significativa.

Nesse sentido a UFRB, compreendendo que precisa favorecer ações de acessibilidade e permanência a todos os que nela ingressam, dispõe em seu PDI (2010-2014) ações a serem desenvolvidas de modo a proporcionar a inclusão de pessoas com necessidades especiais nos cursos por ela oferecidos, assumindo o compromisso de “dispensar atendimento prioritário às pessoas portadoras de deficiência ou com mobilidade reduzida (...)” ao definir que:

(...) deverá integrar o planejamento operacional da UFRB para cada ano de vigência do PDI: I. diretrizes orçamentárias e os orçamentos anuais para este fim; II. ações de apoio e promoção de capacitação e especialização de recursos humanos em

acessibilidade e ajudas técnicas; III. acompanhamento da legislação sobre acessibilidade; IV. estudos e diagnósticos sobre a situação da acessibilidade arquitetônica, urbanística, de transporte, comunicação e informação no âmbito dos campi; e V. realização de campanhas informativas e educativas sobre acessibilidade.

Para isso, o Núcleo de Políticas de Inclusão da Pró-Reitoria de Graduação (NUPI/PROGRAD), criado em setembro de 2011, tem como objetivo de assegurar condições de acessibilidade e atendimento diferenciado às pessoas com necessidades especiais ou mobilidade reduzida, comprometendo-se com a implementação de políticas e com a busca de adequações da infraestrutura da Instituição.

Este Núcleo tem operacionalizado estratégias que possibilita aos estudantes com deficiência matriculados na instituição condições de permanecer e concluir o curso de graduação. As metas traçadas para este Núcleo foram:

- Elaborar projetos para captação de recursos na área de acessibilidade e tecnologias assistivas.
- Fomentar a formação de docentes e de servidores técnico-administrativos.
- Estabelecer parcerias com instituições de apoio ao trabalho com pessoas com necessidades especiais.
- Criar estratégias, junto aos colegiados de cursos, que assegurem acessibilidade pedagógica e atitudinal entre docentes e servidores técnico-administrativos.
- Viabilizar os suportes pedagógicos necessários no âmbito de Tecnologia Assistiva, de modo a favorecer a permanência dos estudantes com necessidades especiais nos cursos de graduação da UFRB.

1.1. Ações desenvolvidas

Assim, a partir de setembro de 2011, a Pró-Reitoria de Graduação, através do Núcleo de Políticas de Inclusão operacionalizou estratégias com vistas à implementação de uma política inclusiva na graduação da UFRB, envolvendo:

- Realização de pesquisa, em parceria com o Grupo de Estudos Educação, Diversidade e Inclusão (GEEDI), sobre o quantitativo de estudantes com deficiência matriculados nos cursos de graduação e sobre as condições de acessibilidade arquitetônica e curricular da UFRB.
- Disponibilização de equipamento (gravador de áudio) a estudantes com deficiência auditiva.

- Intermediação na oferta do curso de Língua Brasileira de Sinais (LIBRAS) à distância para os cursos que não possuem docentes de LIBRAS.
- Estabelecimento de parceria com o Centro de Apoio Pedagógico de Santo Antônio de Jesus, para orientação a docentes do CFP que atendem ao estudante com Deficiência Visual/cegueira e a bolsista do NUPI, em caráter temporário.
- Solicitação à Pró-Reitoria de Gestão de Pessoal de inclusão da oferta de curso de LIBRAS no Plano Anual de Capacitação e Aperfeiçoamento, assim como oferta específica de curso de LIBRAS aos servidores do Centro de Formação de Professores (CFP);
- Disponibilização de bolsista para apoio ao estudante com deficiência visual, com relação à adaptação de material didático;
- Realização de reunião com professores, coordenador de colegiado, bolsista e estudante com deficiência visual, juntamente com o Centro de Apoio Pedagógico Aurélio Pires situado em Santo Antônio de Jesus, para orientação pedagógica sobre Deficiência Visual;
- Solicitação à Superintendência de Regulação e Registros Acadêmicos da UFRB para inclusão de item na matrícula WEB onde os estudantes possam informar se possuem algum tipo de deficiência. Esta ação visa ao melhor acompanhamento das informações e fornecimento de apoio aos referidos estudantes registrados;
- Aquisição de Software que possibilita acesso a textos não impressos em Braille, através da captura de imagem da escrita por meio de câmera de celular. O software reconhece as letras presentes na imagem e realiza a leitura do texto para o usuário. Este software foi adquirido para disponibilização ao estudante com deficiência visual do CFP, assim como nas bibliotecas da UFRB, tornando-as mais acessíveis;
- Aquisição de três cadeiras de rodas para disponibilização nos Centros de Ensino que possuem estudantes com deficiência física, ou mobilidade reduzida;
- Aquisição de um transmissor e receptor auditivo para disponibilização ao estudante que possui deficiência auditiva;
- Solicitação à Pró-Reitoria de Gestão de Pessoal de realização de concurso para Intérprete/Tradutor de LIBRAS;
- Solicitação à Pró-Reitoria de Administração de contratação temporária de profissionais Intérpretes/ Tradutor de LIBRAS, para atendimento a estudante surdo matriculado na instituição;

- Criação de sítio eletrônico para o Núcleo de Políticas de Inclusão com vistas a divulgação de legislações e ações;
- Elaboração de Orientações para professores de estudantes cegos;
- Elaboração de minuta de resolução sobre o atendimento a estudantes de graduação com deficiência na UFRB, encaminhada à Câmara de Graduação para apreciação;
- Elaboração de minuta de Orientações para professores de estudantes surdos; ou com deficiência auditiva;
- Elaboração de documento, em parceria com o Grupo de Estudos Educação, Diversidade e Inclusão, visando favorecer a disseminação de conhecimentos acerca das deficiências de modo a contribuir para a redução de barreiras atitudinais, curriculares e arquitetônicas na Universidade Federal do Recôncavo da Bahia (UFRB). O referido documento foi disponibilizado *on line* a toda a comunidade da UFRB;
- Organização do “*Colóquio sobre Inclusão no Ensino Superior: construindo caminhos para desconstrução de barreiras*”, em parceria com o Grupo de Estudos Educação, Diversidade e Inclusão, realizado na Universidade Federal do Recôncavo da Bahia, campus Cruz das Almas-BA, no dia 26 de abril de 2013. O Evento teve como público alvo a comunidade acadêmica da UFRB e objetivou fomentar discussões sobre a inclusão de estudantes com deficiência no Ensino Superior, promovendo a construção de atitudes inclusivas;
- Solicitação à Superintendência de Implantação e Planejamento de Espaço Físico (SIPEF) de adaptação de espaços físicos da UFRB através de medidas, como: colocação de pista tátil nos pavilhões de aulas e nos prédios administrativos; colocação de placas de sinalização, inclusive em Braille, nos diversos espaços da universidade; colocação de pias adaptadas para cadeirante nos sanitários dos centros de ensino.
- Elaboração do Curso de formação continuada para docentes da UFRB sobre “*Acessibilidade pedagógica para inclusão de estudantes com deficiência no Ensino Superior*”, em parceria com o NUFORDES/PROGRAD. O referido curso já foi aprovado pela PROGEP para ser ofertado no âmbito do PACAP.

1.2. Dificuldades e providências

1. Necessidade de recursos humanos para o desenvolvimento das ações previstas, pois o núcleo conta apenas com um técnico e um estagiário.
2. Insuficiência de recursos financeiros para a garantia de acessibilidade comunicacional, atitudinal e pedagógica aos estudantes com deficiência. O núcleo conta com o recebimento da verba específica do Programa INCLUIR do Ministério da Educação (MEC), mas esta ainda não é suficiente para atender todas as necessidades de acessibilidade para viabilização da inclusão na UFRB. Buscando superar esta dificuldade o Núcleo de Políticas de Inclusão elaborou projeto para captação de recursos na área de acessibilidade e Tecnologia Assistiva, no entanto até o presente momento não obteve retorno do mesmo.
3. Ambiente de trabalho inadequado, devido à escassez de espaço físico, assim como de um ambiente climatizado, para o desenvolvimento das atividades com qualidade. Isso dificulta a concentração necessária para uma produção eficaz. Enquanto providência já foi sinalizada pela PROGRAD a necessidade de um espaço melhor, com divisórias para adequação ao trabalho dos Núcleos e com sistema de ar condicionado, porém, até o momento esta solicitação não foi atendida.

2. Núcleo de Gestão de Programas de Bolsas e Projetos Especiais

O Núcleo de Gestão de Programas de Bolsas e Projetos Especiais (NUPROB) tem como objetivo prioritário acompanhar e fomentar o desenvolvimento dos programas especiais como política institucional de formação acadêmica.

O NUPROB é responsável pelo apoio técnico-administrativo e acompanhamento dos seguintes programas e projetos especiais:

1. Programa de Mobilidade Acadêmica.
2. Programa de Monitoria.
3. Programa de Consolidação das Licenciaturas (Prodocência).
4. Programa Institucional de Bolsa de Iniciação à Docência (PIBID).
5. Programa de Apoio a Laboratórios Interdisciplinares de Formação de Educadores (LIFE)

Para acompanhamento do Programa de Educação Tutorial – PET foi criado o Núcleo de Gestão do Programa de Educação Tutorial, visando a institucionalização do PET nesta Universidade e melhor atendimento das demandas do Programa.

2.1. Ações desenvolvidas

- a) Apoio administrativo e acompanhamento aos Programas de Bolsas e Projetos Especiais ligados a PROGRAD.
- b) Atendimento a estudantes.
- c) Apoio à realização de eventos na UFRB relacionados aos projetos especiais: I Semana de Educação Tutorial da UFRB, inserida na programação do RECITEC; I Seminário do PIBID/UFRB;
- d) Inauguração da brinquedoteca do CFP montada com recursos do Projeto Prodocência;
- e) Ampliação do número dos cursos de Licenciatura da UFRB envolvidos no PIBID;
- f) Emissão de certificados de participação de estudantes e professores orientadores no Programa de Monitoria;
- g) Apoio ao processo de regularização de matrícula semestral do Curso de Matemática do PARFOR.
- h) Solicitação de ampliação e acompanhamento da autorização de recursos para o Programa de Monitoria Remunerada;
- i) Distribuição de bolsas do Programa de Monitoria Remunerada para os Centros de Ensino;
- j) Abertura e encaminhamento de processos de pagamento de bolsa do Programa de Monitoria Remunerada.
- k) Atendimento a Gestão de Ensino dos Centros quanto a orientações sobre os procedimentos do Programa de Monitoria.
- l) Atualização das solicitações de certificados de monitoria pendentes na PROGRAD.
- m) Visita a brinquedoteca do Programa de Consolidação das Licenciaturas – Prodocência.
- n) Apoio técnico no processo seletivo dos programas PIBID e PET no âmbito da UFRB – Edital CAPES nº. 011/2012 e Edital MEC nº. 11 de 19 de julho de 2012.
- o) Publicação de Editais relacionados aos projetos especiais.
- p) Envio de documentos a Capes relativos aos projetos especiais.
- q) Apoio e participação em eventos ligados aos Programas PIBID e PET.
- r) Participação na reunião com o Secretário Municipal de Educação do município de Amargosa, visando o fortalecimento do apoio da Secretaria Municipal de Educação ao PIBID/UFRB;
- s) Encaminhamento de processos de Mobilidade Acadêmica.
- t) Elaboração e envio de ofício a outras Universidades referente ao programa de

Mobilidade Acadêmica/Andifes.

- u) Seleção para bolsistas do programa de Mobilidade Acadêmica referente ao Acordo de Cooperação entre a Andifes e o Banco Santander.
- v) Emissão de declaração para discentes e docentes que participam do PIBID;
- w) Emissão de certificados de eventos realizados pelo PIBID;
- x) Revisão da minuta do edital de seleção para bolsistas do programa de Mobilidade Acadêmica referente ao Acordo de Cooperação entre a Andifes e o Banco Santander;
- y) Revisão da Resolução CONAC nº. 006/2008, juntamente com a Assessoria para Assuntos Internacionais, e encaminhamento da proposta de alteração à Câmara de Graduação.
- z) Implantação do processo de certificação digital para os Programas do Núcleo.
- aa) Elaboração de questionário para avaliação do programa de monitoria e mobilidade acadêmica. A avaliação está prevista para ocorrer no ano em curso.
 - Para o ano em curso faz-se necessário observar as estratégias previstas no planejamento da PROGRAD para o período 2011-2015 que estão pendentes; construir um plano de ação e buscar apoio institucional para a sua operacionalização.

2.1.1. Programa de Monitoria

Na UFRB são desenvolvidas duas modalidades do Programa de Monitoria: a monitoria remunerada e a monitoria não remunerada. O programa de Monitoria é regulamentado pela Resolução 036/2010 que reformulou a Resolução 007/2008, e pela Resolução 007/2011 que altera a Resolução 036/2010.

O programa de monitoria contribui para a formação acadêmica dos monitores e demais alunos beneficiários através de um processo de construção de conhecimento entre pares (discentes) sob a orientação de um professor-orientador.

Quanto à monitoria remunerada, há disponibilização de bolsas por Centro de Ensino, que prioriza os componentes curriculares que apresentam alto índice de reprovação com o objetivo de ser um apoio pedagógico para a redução da reprovação e evasão. Com relação à monitoria não-remunerada, os Centros de Ensino fazem o levantamento de demandas de disciplinas que são contempladas com o Programa.

Na tabela 01 consta a distribuição das bolsas nos semestres letivos 2011.2, 2012.1,

2012.2 e 2013.1. No semestre 2011.2, por motivo da greve dos servidores, o Centro de Ciências da Saúde (CCS) e o Centro de Ciências Agrárias e Ambientais (CCAAB) não lançaram a tempo o edital de seleção para monitoria remunerada. Em 2012.1 inicialmente foram distribuídas 08 bolsas para cada Centro de Ensino, com exceção do CETEC que recebeu 12, considerando a reprovação em disciplinas neste Centro. Após o processo seletivo e remanejamento, o número de bolsas utilizadas por Centro consta na Tabela 01. Por motivo de desistência de bolsista, em 2012.1, o CCAAB finalizou o programa com 07 bolsas, o CCS com 07 bolsas, o CFP com 04 bolsas e os demais Centros permaneceram com o mesmo número. Das bolsas distribuídas para 2012.2 o CFP não utilizou 04 bolsas e o CETEC 01 bolsa, assim no referido semestre das 40 bolsas distribuídas estão sendo utilizadas 35 bolsas.

Para o semestre 2013.1 as bolsas foram distribuídas em 07/03/13 para que os Centros tenham tempo hábil para desenvolver todo o processo seletivo, atendendo aos prazos estabelecidos no Calendário Acadêmico. A previsão do processo de seleção da monitoria no Calendário Acadêmico é uma estratégia que visa à melhoria na organização do Programa na Instituição. Assim, foram distribuídas 45 bolsas sendo 40 já previstas para o referido semestre e mais 05 remanescentes de 2012.2.

Para o ano letivo de 2013 foram disponibilizadas para a PROGRAD 120 bolsas de monitoria com vistas a atender aos semestres letivos 2012.2, 2013.1 que acontecerão em 2013 e 2013.2 que se inicia ainda em 2013, resultando num total de 40 bolsas por semestre letivo.

Nos semestres 2012.1, 2012.2 e 2013.1, através do Núcleo de Políticas de Inclusão, oferecemos 01 (uma) bolsa discente que auxilia ao estudante com deficiência visual. Essa medida visa contribuir com a inclusão deste estudante.

No final do período letivo, os monitores e professores orientadores recebem o certificado de participação no programa, conforme preconiza a Resolução 036/2010.

TABELA 01. DISTRIBUIÇÃO DE BOLSAS DE MONITORIA POR CENTRO

Centro/Núcleo	Nº. de bolsas utilizadas			
	2011.2	2012.1	2012.2	2013.1
CCAAB	---	08	08	08
CCS	---	09	07	08
CFP	01	06	03	08
CETEC	14	13	09	12
CAHL	09	08	07	08

PARFOR	01	---	---	---
NUPI	---	01	01	01
TOTAL	25	45	35	45

Fonte: PROGRAD/CPPG/Núcleo de Gestão de Programa de Bolsas e Projetos Especiais

2.1.2. Programa de Mobilidade Acadêmica

O Programa de Mobilidade Acadêmica busca proporcionar aos alunos da graduação novas experiências acadêmicas e culturais em Instituições de Ensino Superior, localizadas no Brasil e/ou em outros países, que possuam convênio firmado com a UFRB. De igual modo a UFRB também recebe estudantes oriundos de outras instituições.

No âmbito da Pró-Reitoria de Graduação, o Núcleo de Gestão de Programa de Bolsas e Projetos Especiais é o responsável pelo programa de mobilidade acadêmica nacional através do Convênio Andifes. A mobilidade acadêmica internacional está a cargo da Assessoria para Assuntos Internacionais. À PROGRAD cabe autorizar a matrícula de discentes procedentes de outras instituições de ensino e solicitar registro de mobilidade para os alunos da UFRB.

A Tabela 2 demonstra o quantitativo de alunos da UFRB que participaram da Mobilidade Nacional/Convênio Andifes nos semestres 2011.2, 2012.1 e 2012.2. Em 2011.2 a UFRB teve 01 aluno realizando mobilidade na Universidade Federal de Viçosa (UFV); em 2012.1 tivemos cinco alunos desenvolvendo mobilidade acadêmica nacional nas seguintes Universidades de destino: Universidade Federal da Bahia (01 discente), Universidade Federal de Viçosa (03 discentes) e Universidade Federal de São Paulo (01). Em 2012.2, 01 aluna participou do Programa na Universidade Federal da Bahia. Quanto à mobilidade externa em 2011 recebemos 01 discente da Universidade Federal de Goiás e em 2012.2 encontra-se participando do programa 01 discente da Universidade Federal de Minas Gerais.

TABELA 02. N°. DE DISCENTES DA UFRB EM MOBILIDADE NACIONAL/CONVÊNIO ANDIFES

2011.2	2012.1	2012.2
01	05	01

Fonte: PROGRAD/CPPG/Núcleo de Gestão de Programa de Bolsas e Projetos Especiais

Com relação à Mobilidade internacional, em 2011, 05 discentes da UFRB participaram da mobilidade no Instituto Politécnico de Bragança e 02 discentes do Instituto Politécnico de Bragança estiveram na UFRB. Em 2012, através do Programa Ciências sem Fronteiras e Edital Interno da Assessoria para Assuntos Internacionais para seleção de alunos para participar da mobilidade internacional, vinte e quatro alunos desta Universidade foram participar do programa em Instituições de Ensino Superior localizadas em outros países. Também ingressaram em 2012 na UFRB quatro alunos de Universidades Estrangeiras para desenvolver mobilidade internacional, sendo três discentes do Instituto Politécnico de Bragança e um discente da Universidad Autonoma Chapingo. Em 2013 já recebemos mais 02 processos de alunos desta Universidade para participar da mobilidade internacional e recebemos 02 alunos proveniente do México da Universidad Autónoma Chapingo (TABELA 3).

TABELA 03. Nº. DE DISCENTES EM MOBILIDADE INTERNACIONAL

Tipo de Mobilidade	Nº. de alunos 2011	Nº. de alunos 2012
Mobilidade Internacional de Alunos da UFRB	05	24
Mobilidade Internacional de Alunos de outras instituições na UFRB	02	04
TOTAL	07	28

Fonte: PROGRAD/CPPG/Núcleo de Gestão de Programa de Bolsas e Projetos Especiais

2.1.3. Programa Institucional de Bolsa de Iniciação à Docência (PIBID)

O Programa Institucional de Bolsa de Iniciação à Docência (PIBID) é um programa instituído pelo Ministério da Educação e Cultura (MEC) no âmbito da Coordenação de Aperfeiçoamento de Pessoal de Nível Superior (CAPES).

O PIBID é um programa de fortalecimento dos cursos de licenciaturas que proporciona uma formação mais próxima da escola básica através das atividades de iniciação à docência. Esse programa é desenvolvido em três Centros de Ensino na UFRB, sendo eles: Centro de Formação dos Professores, Centro de Ciências Agrárias, Ambientais e Biológicas e

Centro Artes, Humanidades e Letras. O seu desenvolvimento aproxima a Universidade e as escolas de ensino básico, trazendo benefícios para a formação profissional dos discentes da UFRB e melhoria na qualidade do ensino básico das escolas parceiras.

A UFRB desenvolve os Projetos Institucionais “*Universidade e escola básica na construção de práticas educacionais emancipatórias: uma proposta para o Ensino Fundamental*” aprovado no Edital Capes Nº. 01/2011 e “*Universidade e escola básica na formação docente: ações colaborativas na construção de práticas transformadoras*” que resultou da alteração do Projeto Institucional PIBID/UFRB Edital 02/2009 aprovada no Edital CAPES 011/2012.

Através deste último Edital CAPES 011/2012, o PIBID foi ampliado na UFRB. Até 2011 o seu desenvolvimento se dava apenas na cidade de Amargosa. Hoje se soma as cidades de Cruz das Almas e Cachoeira. Este Programa envolve todas as Licenciaturas da UFRB, a saber: Filosofia, Física, Matemática, Pedagogia, Química, Educação Física e Letras do Centro de Formação de Professores; Licenciatura em Biologia do Centro de Ciências Agrárias, Ambientais e Biológicas; e Licenciatura em História do Centro Artes, Humanidades e Letras. Com a ampliação, aumentamos o número total de bolsista de 162 bolsistas em 2011 para 264 bolsistas em 2012 (TABELAS 4 e 5).

TABELA 04. DADOS DO PIBID UFRB EM 2011

Edital	Licenciaturas envolvidas	Nível de ensino	Nº de escolas parceiras	Nº de bolsistas			
				Coord	Sup.	ID	TOTAL
2009	- Filosofia - Física - Matemática - Pedagogia - Química	Ensino Médio	03	06	06	50	62
2011	-Educação Física - Filosofia - Física - Letras - Matemática	Ensino Fundamental I e II (2º segmento e classes multisseriadas)	05	9	15	77	101

	- Pedagogia - Química						
TOTAL			07*	14*	21	127	162*

* Houve manutenção de uma escola e do coordenador institucional

Fonte: Relatório de Gestão 2011 - Prograd

TABELA 05. DADOS DO PIBID UFRB EM 2012

Edital	Licenciaturas envolvidas	Nível de ensino	Nº de escolas parceiras	Nº de bolsistas			
				Coord	Sup.	ID	TOTAL
2009/2012	- Filosofia - Física - Matemática - Pedagogia - Química - Ed. Física - Letras - Biologia - História	Ensino Médio Ensino Fundamental	10	11	25	127	163
2011	-Educação Física - Filosofia - Física - Letras - Matemática - Pedagogia - Química	Ensino Fundamental I e II (2º segmento e classes multisseriadas)	05	9	15	77	101
TOTAL			14*	20	40	204	264

* Uma escola está envolvida nos dois Projetos.

Fonte: Relatório de Gestão 2012 - Prograd

2.1.4. Programa de Consolidação das Licenciaturas (Prodocência)

O Programa de Consolidação das Licenciaturas – Prodocência foi aprovado em 2010 e é desenvolvido no Centro de Formação de Professores - CFP, através do projeto “*Cirandas do Saber: Brinquedoteca do Centro de Formação de Professores*”. Este projeto conta uma equipe executora formada por seis professores, tendo como coordenador o Prof. Kleber Peixoto de Souza e coordenação adjunta realizada pela Profa. Cilene Nascimento Canda.

O desenvolvimento desse projeto contribui significativamente no processo formativo dos discentes do curso de Pedagogia e demais cursos de licenciatura do Centro de Ensino, bem como funciona como elo integrador entre a universidade e a comunidade.

2.1.5. Laboratórios Interdisciplinares de Formação de Educadores (LIFE)

A UFRB obteve aprovação de projeto, no Edital CAPES nº 35/2012, referentes a Laboratórios Interdisciplinares de Formação de Educadores (LIFE). Através desse Projeto a Universidade passa a ter dois laboratórios interdisciplinares, sendo um alocado no *Campus* de Amargosa para atender as Licenciaturas ali existentes e outro no *Campus* de Cruz das Almas, envolvendo os cursos de licenciatura ofertados através do Programa Nacional de Formação de Professores da Educação Básica (PARFOR/ UFRB), o curso de Licenciatura em Biologia do Centro de Ciências Agrárias, Ambientais e Biológicas (CCAAB) e o Programa de Educação à Distância (EAD).

2.1.6. Plano Nacional de Formação de Professores da Educação Básica (PARFOR)

O Plano Nacional de Formação de Professores da Educação Básica – PARFOR é um programa do Ministério da Educação que visa à formação de professores da educação básica das escolas públicas estaduais e municipais para atendimento a LDB. Na UFRB são ofertados os cursos superiores de Licenciatura em Matemática, Licenciatura em Ciências da Natureza e Licenciatura em Pedagogia.

Com base nos dados da SURRAC, os cursos do PARFOR/UFRB possuíam, em 2012.2, um total de 314 alunos ativos. Este Programa que atende a docentes da educação

básica, em atividade nos municípios do território do Recôncavo, realizou no período de 4 a 5 de dezembro de 2012 o III Seminário de Formação de Professores do PARFOR/UFRB no qual se discutiu a temática “*Os saberes humanos no processo de ensino e aprendizagem*”.

2.2. Dificuldades enfrentadas

- Quantidade insuficiente de servidores lotados no Núcleo de Gestão de Programa de Bolsas e Projetos Especiais (NUPROB). Em 2013 foi designado um estagiário para o NUPROB e NUGPET, mas o Núcleo ainda carece de servidor levando em consideração a demanda de atividades existentes;
- Atualização de dados relacionados aos projetos. Visando sanar essas dificuldades, foram realizadas ações de orientações aos Centros para o desenvolvimento de procedimentos adequados à legislação e cobrança de rigor nos procedimentos desenvolvidos, além da solicitação de atualização dos dados pelos Coordenadores de Projetos/Programas junto à PROGRAD para melhor organização de suas ações;
- Em 2011 a Greve dos servidores técnico-administrativos implicou na impossibilidade de lançamento de editais de monitoria de dois Centros de Ensino, o que interferiu na quantidade de bolsas aproveitadas;
- A Greve dos servidores docentes ocorrida em 2012 interferiu nas ações do Núcleo. O calendário acadêmico, pós movimento estudantil (2011) e Greve docente (2012), diverge de outras Universidades o que acaba impactando no programa de mobilidade.
- O quantitativo de bolsas de monitoria previsto para o ano 2013 foi dividido para três semestres 2012.2, 2013.1 e 2013.2, o que representou num reduzido número de bolsas por semestre;
- O acúmulo de atividades do NUPROB e NUGPET, após a remoção do Chefe do NUGPET, também dificultou no desenvolvimento do trabalho uma vez que a substituição não foi imediata. Assim, a servidora do NUPROB assumiu as atribuições de ambos os núcleos.
- A infraestrutura física onde funciona a PROGRAD não é adequada;
- Precária infraestrutura física e/ou disponibilização de equipamentos para os grupos PET, PIBID e Prodocência nos Centros de ensino. A inexistência de infraestrutura física para a totalidade dos programas especiais de fortalecimento à graduação na

UFRB desfavorece o bom andamento do trabalho que é desenvolvido por estes programas.

3. Núcleo de Gestão do Programa de Educação Tutorial - NUGPET

O Programa de Educação Tutorial (PET) foi criado para apoiar atividades acadêmicas que integram ensino, pesquisa e extensão. Formado por grupos tutoriais de aprendizagem, o PET propicia aos alunos participantes, sob a orientação de um tutor, a realização de atividades extracurriculares que complementem a formação acadêmica do estudante e atendam às necessidades do próprio curso de graduação.

O Grande diferencial do PET, em relação aos mais diversos Programas de Iniciação Científica existentes, é a adoção de metodologia do Conhecimento Colaborativo no qual as pessoas se associam para fazerem utilização de linguagem, técnicas, comentários, questões e trocas de idéias, tornando possível a interseção de saberes.

O Programa de Educação Tutorial na UFRB conta atualmente com 09 (nove) Grupos PET em funcionamento e com 108 discentes vinculados ao Programa. O Programa vem contribuindo com a formação de alunos dos mais diversos cursos, através dos projetos, pesquisas e trabalhos desenvolvidos, além de contribuir para a inserção dos egressos em vários programas de pós-graduação.

3.1. Ações desenvolvidas

No âmbito do Programa de Educação Tutorial (PET) a PROGRAD operacionalizou as seguintes estratégias em 2011, conforme Relatório de Gestão de 2011:

1. Acompanhamento e apoio às atividades desenvolvidas pelos 9 (nove) grupos PET da UFRB;
2. Presidência das reuniões mensais do Comitê de Acompanhamento Local;
3. Avaliação e acompanhamento de processo de seleção de bolsistas;
4. Solicitação de espaço, equipamentos e serviços para melhoria das condições de trabalho dos grupos PET alocados no campus de Cruz das Almas. Esta ação apresentou um grau maior de dificuldade em operacionalizá-la, devido ao fato de se tratar de uma ação conjunta com outras unidades/órgãos da Universidade, fato esse que se configura em fator de intensa negociação e de difícil implementação, visto

que a PROGRAD não dispõe de recursos e nem equipamentos para poder substanciar a demanda da implantação física adequada ao funcionamento dos grupos PET's. É válido ressaltar que isso não se traduz falta de proatividade, da PROGRAD/NUGPET, na tentativa de sanar essa dificuldade, e no objetivo de dispor dos recursos necessários ao bom funcionamento dos grupos PET's na UFRB. A PROGRAD/NUGPET vem trabalhando sempre com o foco de garantir ao atendimento do Programa e dos Grupos, porém a negociação com outros órgãos/setor/unidades nem sempre são satisfatórias ao ponto de podermos atender plenamente as demandas apresentadas;

5. Encaminhamento ao MEC de documentos relativos à folha de pagamento, substituição de bolsista, plano de trabalho, relatórios etc;
6. Alimentação de bancos de dados: no Sistema de Gerenciamento de Bolsas (SGB), Sistema de Informação e Gestão de Projetos (SIGPROJ), além do Sistema de Informação Gerencial para o Programa de Educação Tutorial (SIGPET);
7. Apoio administrativo para participação dos grupos PET nos seguintes eventos: RECITEC/UFRB; InterPET; XX EPENN.

Conforme o planejamento elaborado para o período de janeiro a junho de 2013, o Núcleo de Gestão do Programa de Educação Tutorial – NUGPET definiu as seguintes metas:

1. Criar Banco de Dados dos petianos. Foram gerados os relatórios dos discentes ativos vinculados ao SIGPET (Sistema de Informação Gerencial para o Programa de Educação Tutorial), a partir do relatório foi elaborada uma planilha com as informações dos petianos, subdividida pelos grupos aos quais estão vinculados.
2. Dotar os espaços de atividades dos grupos PET's de infraestrutura mínima necessária ao seu funcionamento. Atualmente os grupos se encontram com uma infraestrutura de funcionamento, porém reafirmamos que ainda não se trata do ideal, conforme esclarecido anteriormente. A PROGRAD, através do NUGPET, está na tentativa de diálogo com as instâncias administrativas responsáveis pelo atendimento pleno a esta necessidade, esperamos respostas que possam subsidiar o atendimento às demandas.
3. Padronizar as páginas eletrônicas dos grupos PET. Hoje cinco grupos PET já dispõem de seus sítios padronizados, vinculados ao sítio da UFRB, os demais possuem páginas “linkadas” no sítio institucional do PET, porém ainda não são páginas vinculadas ao sítio da UFRB.

Observamos então pelo relato anterior que todo o planejamento para o período de janeiro a junho de 2013 foi executado.

Atualmente o NUGPET tem as seguintes ações em andamento:

1. Diálogo com a Superintendência de Assuntos Internacionais – SUPAI, com solicitação de reserva de vagas nos cursos de idiomas oferecidos pela SUPAI. Atualmente 20 já foram asseguradas em cursos de italiano e inglês ministrados em 2013.
2. Diálogo com a Coordenadoria de Logística sobre necessidade de assegurar atendimento às solicitações de transporte para os discentes vinculados ao Programa, no que tange a participação dos mesmos em eventos, encontros e nas atividades de campo;
3. Solicitação de equipamentos para os Grupos PET. A partir do levantamento, em dezembro de 2012, dos equipamentos disponibilizados aos grupos PET foi feita uma solicitação de materiais/equipamentos para suprir a necessidade de infraestrutura dos grupos.

3.2. Dificuldades enfrentadas

1. Disponibilização de infraestrutura adequada ao funcionamento dos grupos.
2. Número ainda reduzido de vagas para cursos de idiomas.

4. Núcleo de Gestão de Políticas de Acesso e Acompanhamento Acadêmico - NUGPOL

O NUGPOL foi criado para acompanhar e garantir a efetivação da política de acesso de estudantes aos cursos de graduação da UFRB. Para tanto, procede à organização de material gráfico dos processos seletivos promovidos pela PROGRAD. Dentre suas atribuições também estão incluídas: elaborar o Calendário Acadêmico, buscando considerar os aspectos regionais do Recôncavo da Bahia; divulgar informes, notícias e orientações do MEC junto aos setores acadêmicos; elaborar e revisar os manuais acadêmicos (manual do aluno; manual do

professor; manual do coordenador de curso); constituir e alimentar o banco de dados e memória da PROGRAD e manter atualizada a página da PROGRAD no site da UFRB.

4.1. Ações desenvolvidas

1. Acompanhar o processo seletivo do SISU e as matrículas

Entre o primeiro semestre de 2011 até o momento, a UFRB ofertou um total de 5.490 vagas pelo Sistema de Seleção Unificada – SiSU, as tabelas e gráficos a seguir apresentam a concorrência Geral como também os cursos mais e menos concorridos neste período.

Tabela 6 - Relação de Inscritos dos Processos Seletivo da UFRB/SiSU

Semestre	Inscritos	Vagas Ofertadas	Concorrência (Inscrito/Vaga)
2011.1	32.765	1.320	25
2011.2	23.897	760	31
2012.1	32.897	1.250	26
2012.2	30.634	850	36
2013.1	36.531	1.310	28

Dentre os cursos ofertados pela UFRB os que apresentaram maior concorrência no período de 2011 a 2013 foram majoritariamente os cursos da área de saúde, conforme revelam os gráficos de 1 a 5 a seguir.

Gráfico 1 – Relação Inscrito/Vaga – Semestre 2011.1

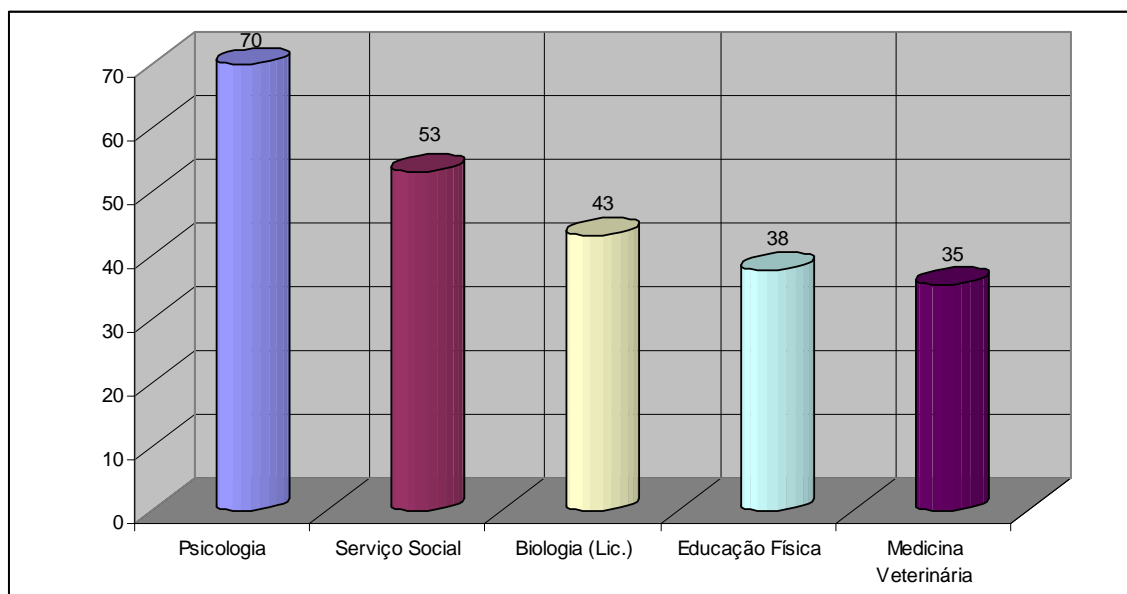


Gráfico 2 – Relação Inscrito/Vaga – Semestre 2011.2

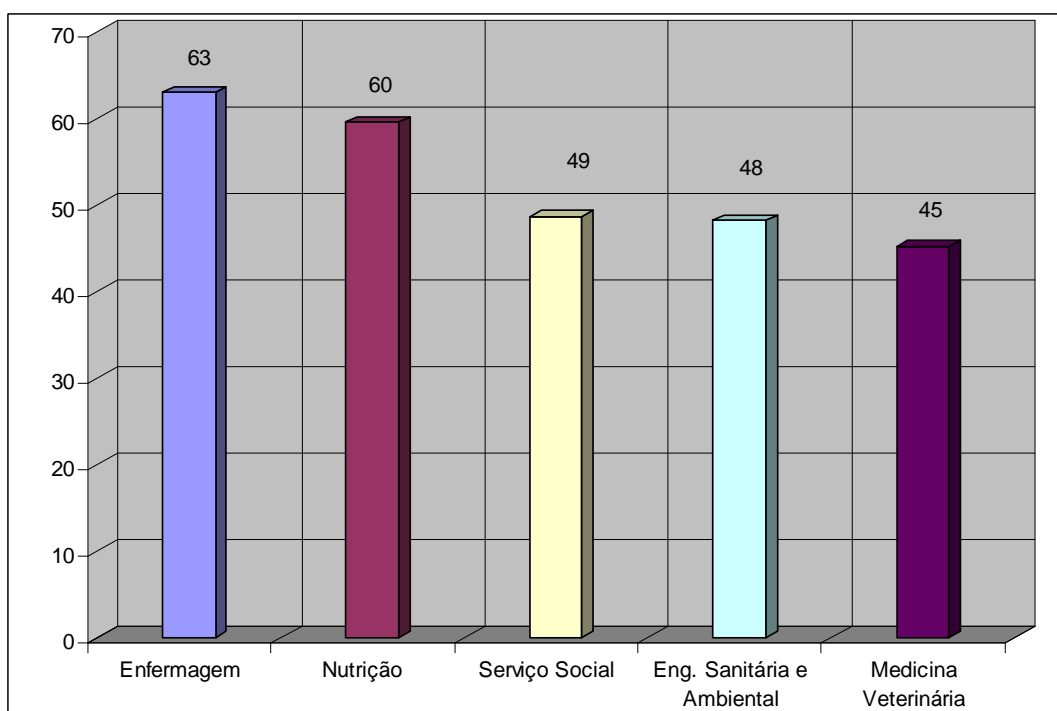


Gráfico 3 – Relação Inscrito/Vaga – Semestre 2012.1

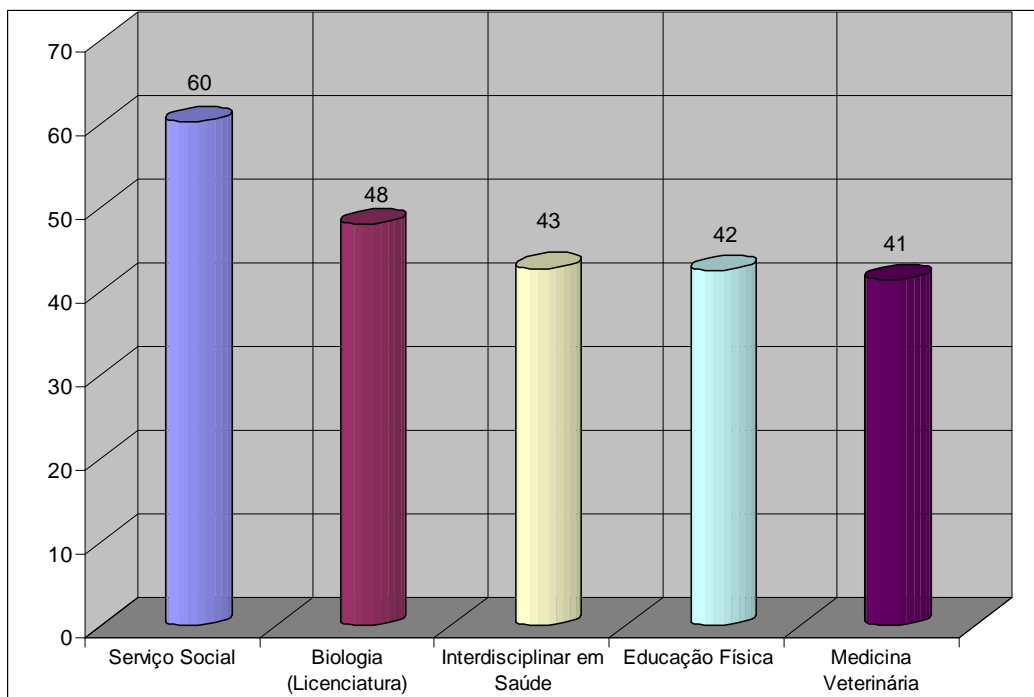


Gráfico 4 – Relação Inscrito/Vaga – Semestre 2012.2

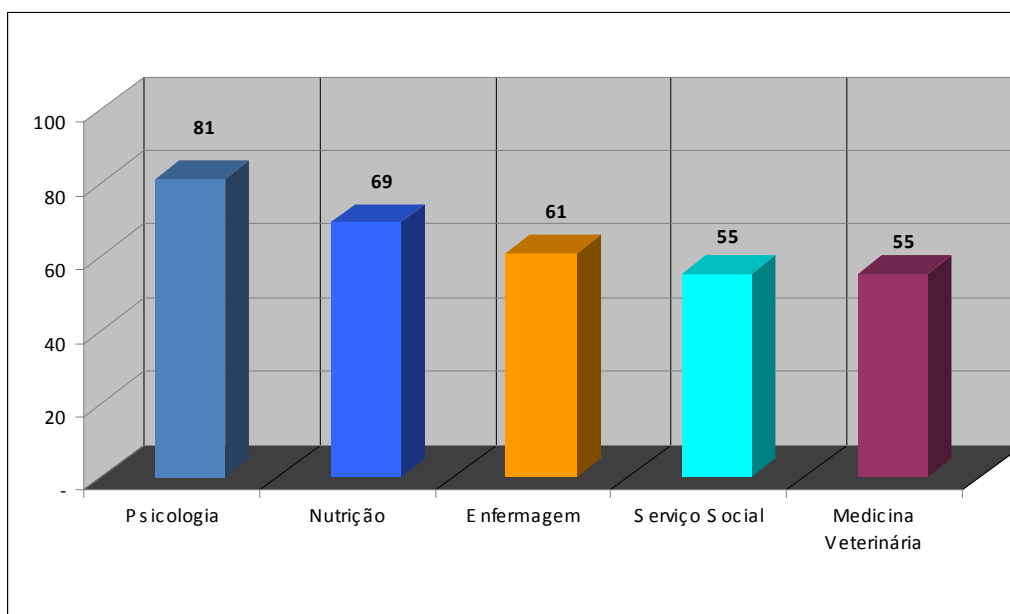
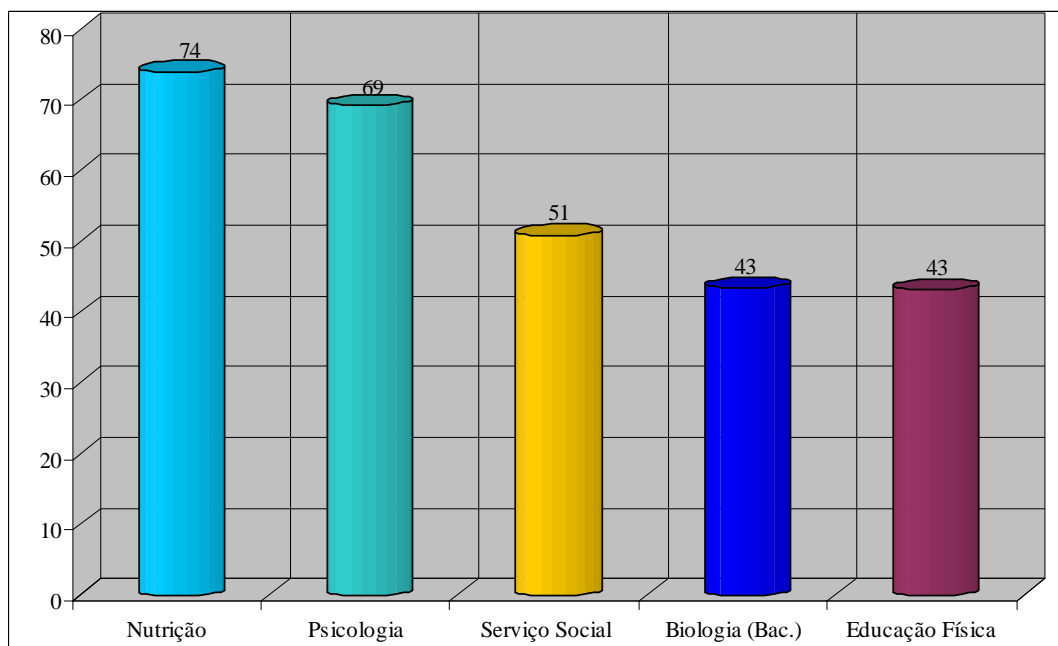


Gráfico 5 – Relação Inscrito/Vaga – Semestre 2013.1



A Tabela 7, a seguir, apresenta os cursos com menor concorrência por semestre no período de 2011 a 2013.1.

Tabela 7 – Cursos com Menor Concorrência por Semestre

Semestre	Nome do Curso	Turno	Inscritos	Vagas	Concorrência
2011.1	Química	Matutino	643	50	13
	Cinema e Audio Visual	Integral	617	50	12
	Física	Integral	617	50	12
Semestre	Nome do Curso	Turno	Inscritos	Vagas	Concorrência
2011.2	Letras	Noturno	1.225	50	25
	Agroecologia	Integral	1.422	60	24
	Ciências Exatas e Tecnológicas	Integral	2.352	150	16
Semestre	Nome do Curso	Turno	Inscritos	Vagas	Concorrência
2012.1	Cinema e Áudio Visual	Integral	553	40	14
	Física	Integral	602	50	12
	Química	Integral	525	50	11
Semestre	Nome do Curso	Turno	Inscritos	Vagas	Concorrência
2012.2	Letras	Noturno	1.237	50	25
	Filosofia	Noturno	1.339	60	22
	Ciências Exatas e Tecnológicas	Integral	2.870	150	19
Semestre	Nome do Curso	Turno	Vagas	Inscritos	Concorrência
2013.1	Física	Integral	50	823	16

Cinema e Áudio Visual	Integral	40	636	16
Matemática	Integral	50	782	16

Praticamente 100% das vagas ofertadas pela UFRB são preenchidas, entretanto mais de 50% destas, além das vagas extras incluídas, só são preenchidas através do Cadastro Seletivo que é a manifestação de interesse do candidato de forma presencial. Para isso, o interessado é convocado a comparecer em qualquer *campus* da Instituição e preencher um formulário próprio. Após o período de atendimento, consolidam-se todas as fichas e confirmam-se os dados preenchidos no sistema denominado SiSU-PROGRAD o qual contém a Lista de Espera do SiSU de cada período. Assim, identificamos se o candidato que compareceu na Instituição tem seu nome na Lista de Espera do SiSU. Ao término do lançamento, o sistema faz uma nova classificação dos candidatos, dando-nos uma relação daqueles que atenderam os requisitos estabelecidos nos Editais e que poderão ser convocados para matrícula, de acordo com o número de vagas existente.

Nas Tabelas de 8 a 11 a seguir tem-se a evolução do número de matriculados através do sistema de cotas na UFRB.

TABELA 8. Matriculados pelo sistema de cotas em 2011.1

CURSO	Ampla Concorrência	Indígena	Pretos ou Pardos	Ensino Médio Escola Pública	Professor Educação Básica	Total geral
AGRONOMIA	32	1	24	4	1	62
ARTES VISUAIS	30	1	17	1	2	51
BACHARELADO EM BIOLOGIA	37		25	4	1	67
BAC. CIÊNCIAS EXATAS E TECNOLÓGICAS	62	1	34	4	4	105
BAC. INTERDISCIPLINAR EM SAÚDE	30		24	3	2	59
CIÊNCIAS SOCIAIS	21		26	3	1	51
CINEMA E AUDIOVISUAL	21	1	23	4	1	50
COMUNICAÇÃO	30		15	3	2	50
ENGENHARIA DE PESCA	38	2	29	8	2	79
ENGENHARIA FLORESTAL	39	1	26	6	1	73
ENGENHARIA SANITARIA E AMBIENTAL	35		21	3	2	61
FILOSOFIA	36		18	4	2	60
FISICA Licenciatura	45	3	38	4	2	92
HISTORIA- LICENCIATURA	22		22	5	1	50
LICENCIATURA EM BIOLOGIA	28		12	2	2	44
LICENCIATURA EM EDUCAÇÃO FISICA	27	1	22	4		54
MATEMATICA Licenciatura	19		25	4	1	49
MEDICINA VETERINÁRIA	24		15	5	1	45
MUSEOLOGIA	26	1	23	3	1	54
PEDAGOGIA	52		41	7	1	101
PSICOLOGIA	20		11	3	1	35

Química	21		25	5	1	52
SERVIÇO SOCIAL	27		19	2	1	49
TECNOLOGIA EM GESTÃO PÚBLICA	28		21		1	50
ZOOTECNIA	45	1	37	2	3	88
Total geral	795	13	593	93	37	1531

TABELA 9. Matriculados pelo sistema de cotas em 2011.2

Curso	Ampla Concorrência	Indígena	Preto ou Pardo	Ensino Médio Escola Pública	Professor Educação Básica	Total geral
Agroecologia	29		29	2		60
AGRONOMIA	32	1	21	2		56
BAC. EM CIÊNCIAS EXATAS E TECNOLÓGICAS	98	3	77	3		181
BACHARELADO INTERDISCIPLINAR EM SAÚDE	30		18	2		50
ENFERMAGEM	19		15	2		36
ENGENHARIA SANITARIA E AMBIENTAL	38		15	2		55
FILOSOFIA	13		17	2	1	33
HISTORIA- LICENCIATURA	20		27	4	1	52
LICENCIATURA EM BIOLOGIA	22		14	1	1	38
LICENCIATURA EM LETRAS / LIBRAS/LINGUA ESTRANGEIRA	21		26	3		50
MATEMATICA Licenciatura	21		13	5		39
MEDICINA VETERINÁRIA	32		16			48
MUSEOLOGIA	14	2	26	6		48
NUTRIÇÃO	20		14	2		36
PEDAGOGIA NOTURNO	28		23	4		55
SERVIÇO SOCIAL	29		19	3		51
TECNOLOGIA EM GESTÃO DE COOPERATIVAS	40		32	6		78
Total geral	506	6	402	49	3	966

TABELA 10. Matriculados pelo sistema de cotas em 2012.1

Curso	Ampla Concorrência	Indígenas	Preto ou Pardo	Ensino Médio Escola Pública	Professores Sem Formação	Total geral
AGRONOMIA	29	2	17	5		53
ARTES VISUAIS	16	2	17	3		38
BACHARELADO EM BIOLOGIA	31	1	25	4		61
BAC. EM CIÊNCIAS EXATAS E TECNOLÓGICAS	110	2	52	14		178
BACHARELADO INTERDISCIPLINAR EM SAÚDE	26	1	16	7		50
CIÊNCIAS SOCIAIS	22	2	18	5		47
CINEMA E AUDIVISUAL	17	1	16	3		37
COMUNICAÇÃO SOCIAL-JORNALISMO	23	1	12	2		38

ENGENHARIA DE PESCA	34	1	23	6		64
ENGENHARIA FLORESTAL	37	1	28	5		71
ENGENHARIA SANITARIA E AMBIENTAL	37		14	2		53
FISICA Licenciatura	20	1	12	3	1	37
HISTORIA- LICENCIATURA	24	1	15	4	1	45
LICENCIATURA EM BIOLOGIA	20	1	16	4	2	43
LICENCIATURA EM EDUCAÇÃO FISICA	26		21	1	2	50
MATEMATICA Licenciatura	21		17	6	1	45
MEDICINA VETERINÁRIA	31	1	12	3		47
MUSEOLOGIA	32		20	4		56
PEDAGOGIA	26		15	4	1	46
QUÍMICA	21		15	3	2	41
SERVIÇO SOCIAL	28	1	22	6		57
TECNOLOGIA EM GESTÃO PÚBLICA	29	1	25	1		56
ZOOTECNIA	35		27	6		68
Total geral	695	20	455	101	10	1.281

TABELA 11. Matriculados pelo sistema de cotas em 2012.2

Curso	Ampla Concorrência	Indígenas	pretos ou pardos	Ensino Médio Escola Pública	Professores Sem Formação	Total geral
AGROECOLOGIA	32	1	26	1		60
AGRONOMIA	25	2	20	2		49
BAC. EM CIÊNCIAS EXATAS E TECNOLÓGICAS	87	2	53	8		150
BAC. INTERDISCIPLINAR EM SAÚDE	31		14	5		50
ENFERMAGEM	21		8	1		30
ENGENHARIA SANITARIA E AMBIENTAL	27		13			40
FILOSOFIA	27	1	18			46
HISTORIA- LICENCIATURA	22		31		1	54
LICENCIATURA EM BIOLOGIA	13		26	1		40
LICENCIATURA EM LETRAS/LIBRAS/LINGUA ESTRANGEIRA	20		24	4		48
MEDICINA VETERINÁRIA	23	1	14	2		40
NUTRIÇÃO	13		16	1		30
PEDAGOGIA NOTURNO	27		22		1	50
PSICOLOGIA	24		6			30
SERVIÇO SOCIAL	27	1	20	4		52
TECNOLOGIA EM GESTÃO DE COOPERATIVAS	41		41	5		87
Total geral	460	8	352	34	2	856

O Processo Seletivo para 2013.1 ainda está em andamento.

Dificuldades encontradas pelo NUGPOL na ação 1

Durante os processos de seleção a maior dificuldade consiste no atendimento aos candidatos. O número de servidores lotados ao Núcleo é limitado e o espaço para atendimento é inadequado. Além disso, se faz necessário a instalação de uma linha telefônica 0800 para facilitar o contato do estudante com a instituição, visto que muito deles não tem condição financeira de fazer ligação interurbana.

2. Acompanhar a distribuição de vagas nos cursos por Centro para o processo seletivo de ingresso de Estudantes.

Indicadores – Elaboração e encaminhamento do Termo de Adesão ao SiSU 2011.1 , 2011.2 , 2012.1, 2012.2 e 2013.1

Dificuldades encontradas pelo NUGPOL na ação 2

Tivemos dificuldades em obter, em tempo hábil, as informações dos Colegiados sobre os cursos a serem ofertados. Esta dificuldade advém da autonomia dos Centros de Ensino em definir se irão ou não ofertar determinado curso naquele semestre e o quantitativo de vagas. Desta forma, não há padronização do que é ofertado no primeiro e segundo semestre, o que dificulta a divulgação antecipada.

3. Criar estratégias para preenchimento das vagas nos processos seletivos de acesso.

A principal estratégia desta ação foi a criação do Cadastro Seletivo.

4. Realizar estudo sobre evasão e retenção na UFRB com vistas à elaboração de políticas.

Em junho de 2012, o NUGPOL iniciou o levantamento dos dados referente ao número de ingressantes, matriculados e concluintes por curso e semestre, desde 2006, ano de criação da UFRB, até o 1º semestre de 2012.

Após a consolidação dos dados, foi aplicada a fórmula do Instituto Lobo, utilizada internacionalmente e indicada pelo Ministério da Educação para o cálculo da Evasão (SILVA FILHO; LOBO, 2012). Sendo o índice de evasão dado por: $Ev = 1 - [M(n) - In(n)] / [M(n-1) - Eg(n-1)]$, no qual:

$M(n)$ = matrículas num certo ano

$M (n-1)$ = matrículas do ano anterior a n

$Eg (n-1)$ = egressos do ano anterior $Ig (n)$ = novos ingressantes (no ano n)

O resultado preliminar deste estudo deu origem ao documento intitulado “DIAGNÓSTICO PRELIMINAR SOBRE EVASÃO EM CURSOS DE GRADUAÇÃO DA UFRB” que contém o índice de evasão do curso e da instituição de cada Centro de Ensino. Este diagnóstico apresenta apenas o índice de evasão dos cursos que já possuem estudantes concluintes. No entanto, para subsidiar o estudo da Evasão na UFRB outros dados estão sendo coletados.

Dificuldades encontradas pelo NUGPOL na ação 4:

A dificuldade inicial foi coletar os dados do SAGRES. Apesar de o sistema comportar todas as informações necessárias, o fato de não termos na PROGRAD servidores com treinamento para utilizá-lo dificultou a busca dos dados e isso prejudicou o andamento do trabalho. Além disso, devido às informações do sistema serem lançadas de forma manual, tivemos dificuldades com alguns dados inconsistente que apresentam divergência entre a informação do SAGRAS e do SiSU a exemplo de: municípios de origem dos discentes, origem escolar, gênero e ano de nascimento.

5. Ampliar as estratégias de divulgação dos cursos de graduação da UFRB.

Foi elaborado, em conjunto com a ASCOM, o Folder e o Cartaz “ENEM/SiSU Passaporte para a UFRB” (figura abaixo). Este material tem por finalidade explicar, de forma sucinta, como é realizado o Processo Seletivo da UFRB, assim como também informar quais são os cursos ofertados por Centro de Ensino e seus respectivos turnos.

Imagem 1 – Folder Processo Seletivo



Além disso, estamos estabelecendo parceria com os grupos PET e PIBID, convidando-os a participar da divulgação do Processo Seletivo através de visitas nas escolas do entorno.

Dificuldades encontradas pelo NUGPOL na ação 5:

Número limitado de servidores e falta de recurso financeiro para impressão de banners, cartazes, folders, outdoors e outros instrumentos necessários para a divulgação dos cursos, como por exemplo, impressoras coloridas.

4.2. Dificuldades enfrentadas

Já descritas ao longo do item 4.1.

5. Núcleo de Processo Seletivo

O Núcleo de Processo Seletivo busca coordenar, acompanhar e orientar os colegiados dos cursos de graduação com relação ao ingresso de estudantes por meio de transferência externa e interna, matrícula, matrícula de portadores de diploma, além de apoiar e acompanhar a elaboração e divulgação de editais para seleção e contratação de professor substituto/temporário. Com o objetivo de atender estas demandas, foram planejadas e desenvolvidas as seguintes ações para cumprir o planejamento estratégico da PROGRAD:

5.1. Ações desenvolvidas

Ação 1. Transferência Interna e Externa, Matrícula de Portador de Diploma e Rematrícula

- Elaboração de quadro de vagas residuais na modalidade de Transferências Interna e Externa, Matrícula de Portador de Diploma e Rematrícula.
- Elaboração de edital para acesso do segundo ciclo após conclusão dos Bacharelados Interdisciplinares em Ciências Exatas e Tecnológicas e em Saúde.

Indicadores da ação 1:

- 1) Edital nº 015/2011, publicado no mês de 21 de outubro de 2011, foram ofertadas 302 vagas com ingresso para o primeiro semestre de 2012 para as modalidades de transferência interna, externa, matrícula de portador de diploma e rematrícula.
- 2) Edital nº 04/2012, publicado em 27 de fevereiro de 2012 foram disponibilizadas 10 vagas para o curso de Licenciatura em Biologia, com ingresso para o primeiro semestre de 2012.
- 3) Edital nº 05/2012, publicado em 28 de fevereiro de 2012, foram disponibilizadas 12 vagas para as terminalidades do curso de Bacharelado Interdisciplinar em Ciências Exatas e Tecnológicas, com ingresso para o primeiro semestre de 2012, distribuídas da seguinte forma: Engenharia Civil – 06 (seis) vagas e Engenharia Mecânica – 06 (seis) vagas.
- 4) Edital nº 10/2012, publicado em 25 de abril de 2012, foram ofertadas 272 vagas com ingresso para o segundo semestre de 2012, sendo distribuídas pelas modalidades de transferência interna, externa, matrícula de portador de diploma e rematrícula.
- 5) Edital nº 29/2012, publicado em 26 de novembro de 2012, no qual foram ofertadas 45 vagas para o segundo ciclo, com ingresso para o segundo semestre de 2012, para as terminalidades do curso de Bacharelado Interdisciplinar em Ciências Exatas e Tecnológicas, distribuídas da seguinte forma: Engenharia Civil – 15 (quinze) vagas; Engenharia Mecânica – 15 (quinze) vagas e Engenharia da Computação - 15 (quinze) vagas.
- 6) Edital nº 30/2012, publicado em 03 de dezembro de 2012 foram disponibilizadas 05 vagas para o curso de Licenciatura em Biologia, com ingresso para o segundo semestre de 2012.
- 7) Edital nº 31/2012, publicado em 05 de dezembro de 2012 foram disponibilizadas 12 vagas para as terminalidades do curso de Bacharelado Interdisciplinar em Saúde, com ingresso para o segundo semestre de 2012, distribuídas da seguinte forma: Enfermagem – 04 (quatro) vagas; Nutrição – 04 (quatro) vagas e Psicologia - 04 (quatro) vagas.
- 8) Edital nº 04/2013, publicado em 26 de fevereiro de 2013, foram ofertadas 312 vagas com ingresso para o primeiro semestre de 2013, ofertadas para as seguintes modalidades: 112 vagas para transferência interna; 95 vagas para transferência externa; 78 vagas para matrícula de portador de diploma e 27 rematrícula. O processo deste edital está em andamento, portanto os dados não foram finalizados.

Dificuldades encontradas para o desenvolvimento da ação 1:

O edital nº 15/2011 estava previsto para setembro de 2011, porém com a paralisação dos estudantes, o processo seletivo foi adiado para outubro de 2011, sendo divulgando novo calendário para realização das provas.

Houve redução significativa nas inscrições para os processos seletivos de transferências externas e portadores de diploma e aumento das vagas na modalidade de transferência interna. Para solucionar este problema foi realizada, no segundo semestre de 2011, reunião com os coordenadores de cursos com vistas a definir critérios para elaboração do Edital, de modo que as vagas não completadas no processo de transferência interna, externa e portador de diploma fossem preenchidas no processo seletivo do Sistema de Seleção Unificada (SISU). No entanto, esta alternativa não foi considerada viável nos cursos onde o número de vagas ociosas é muito grande, tendo em vista que a oferta de novas turmas traria impactos para o planejamento acadêmico (disciplinas básicas) e para a infraestrutura dos Centros. Nesta reunião foi sugerido que as vagas de transferência externa e matrícula de portador de diploma fossem ampliadas, com o objetivo de captar novos alunos para a universidade.

Em 2012, o processo seletivo do edital nº 10/2012 foi interrompido por alguns colegiados de curso e só foi concluído após o término da greve, o que dificultou o andamento dos processos seletivos. Nota-se que, após reunião realizada em 2011, com os coordenadores de curso houve um acréscimo razoável nas inscrições de transferência externa e portador de diploma, tendo de um ano para outro, um salto de 13 para 42 inscritos na modalidade de transferência externa e de 27 para 70 vagas para portador de diploma (TABELAS 12 e 13).

TABELA 12. Demonstrativo de Vagas para o Processo Seletivo de Transferência Interna e Externa, Matrícula de Portador de Diploma e Rematrícula nos Cursos de Graduação.

VAGAS OFERTADAS NO EDITAL Nº 15/2011 - TRANSFERÊNCIA INTERNA, EXTERNA, MATRÍCULA DE PORTADOR DE DIPLOMA E REMATRÍCULA													
Curso	Turno	Transferência Interna			Transferência Externa			Matrícula de Portador de Diploma			Rematrícula		
		Vagas Ofertadas	Inscritos	Aprovados	Vagas Ofertadas	Inscritos	Aprovados	Vagas Ofertadas	Inscritos	Aprovados	Vagas Ofertadas	Inscritos	Aprovados
Agronomia	Diurno	08	08	05	00	00	00	00	00	00	03	03	03
Biologia (Lic)	Noturno	01	01	00	06	01	01	03	02	00	00	00	00
Biologia (Bac)	Diurno	04	11	02	04	01	01	01	01	01	01	00	00
Engenharia de Pesca	Diurno	03	01	01	03	00	00	02	00	00	02	00	00
Engenharia Florestal	Diurno	05	08	05	05	01	01	03	00	00	02	00	00
Medicina Veterinária	Diurno	03	11	00	03	02	00	02	05	00	01	00	00
Zootecnia	Diurno	11	04	04	11	00	00	01	01	00	01	00	00
Bac. Ciências Exatas e Tecnológicas	Diurno	09	02	00	08	00	00	08	01	00	05	02	00
Engenharia Civil	Diurno	07	01	00	06	00	00	06	01	00	00	00	00
Engenharia Mecânica	Diurno	07	00	00	07	01	00	07	00	00	00	00	00
Engenharia Sanitária e Ambiental	Diurno	05	05	00	05	00	00	05	00	00	00	00	00
Artes Visuais	Noturno	02	04	04	02	01	01	04	01	00	03	00	00
Ciências Sociais	Diurno	05	06	02	03	00	00	02	01	01	00	00	00
Cinema e Audiovisual	Diurno	05	08	02	05	01	01	04	01	00	04	00	00
Comunicação Social	Diurno	05	10	08	03	00	00	04	01	01	00	00	00
Gestão Pública (Tecnólogo)	Noturno	02	08	02	00	00	00	02	06	02	00	00	00
História (Lic)	Diurno	04	04	03	02	01	01	02	01	01	00	00	00
Museologia	Diurno	02	00	00	02	00	00	01	01	01	01	00	00

Serviço Social	Diurno	02	13	02	04	02	02	02	01	01	00	00	00
Educação Física	Noturno	02	20	01	02	00	00	02	01	00	00	00	00
Física	Diurno	04	00	00	04	00	00	04	00	00	00	00	00
Matemática	Diurno	03	01	00	02	01	01	02	01	00	00	00	00
Pedagogia	Diurno	02	06	00	02	00	00	02	00	00	02	01	01
Química	Diurno	02	03	00	02	00	00	02	01	01	00	00	00
Bac. Interdisciplinar em Saúde	Diurno	06	21	04	06	01	01	00	00	00	00	00	00
TOTAL		109	156	44	97	13	10	71	27	09	25	06	04

Fonte: Pró-Reitoria de Graduação

TABELA 13. Demonstrativo de Vagas para o Processo Seletivo de Transferência Interna e Externa, Matrícula de Portador de Diploma e Rematrícula nos Cursos de Graduação, em 2012.

Curso	Transferência Interna			Transferência Externa			Matrícula de Portador de Diploma			Rematrícula		
	Vagas Ofertadas	Inscritos	Aprovados	Vagas Ofertadas	Inscritos	Aprovados	Vagas Ofertadas	Inscritos	Aprovados	Vagas Ofertadas	Inscritos	Aprovados
Agronomia	08	13	08	02	05	05	02	00	00	03	02	02
Biologia (Licenciatura) - Noturno	01	11	00	06	01	00	03	05	00	00	00	00
Medicina Veterinária	03	19	00	03	02	00	03	06	00	03	00	00
Tec. em Gestão de Cooperativas	04	05	01	04	02	01	04	01	01	08	01	00
Bac. em Ciências Exatas e Tecnológicas	01	05	00	04	01	00	04	00	00	01	01	00
Engenharia Civil	15	00	00	15	01	01	13	04	00	00	00	00
Engenharia Mecânica	15	00	00	15	00	00	13	01	00	00	00	00
Engenharia Sanitária e Ambiental	01	02	00	04	02	00	04	01	00	01	00	00
História (Diurno)	01	02	00	02	00	00	02	02	01	00	00	00

Serviço Social (Diurno)	06	26	05	03	03	03	03	03	02	00	00	00
Filosofia (Noturno)	05	06	00	03	00	00	04	00	00	00	00	00
Física	03	00	00	03	00	00	03	01	01	00	00	00
Pedagogia (Noturno)	03	09	00	03	00	00	03	01	01	03	00	00
Letras/Libras Línguas Estrangeiras	02	05	00	03	00	00	03	03	00	00	00	00
Bacharelado Interdisciplinar em Saúde	02	05	00	05	02	00	05	02	01	00	00	00
Enfermagem	02	06	00	05	12	04	03	03	01	00	00	00
Nutrição	03	14	01	02	02	01	01	03	02	00	00	00
Psicologia	03	16	01	09	09	03	08	34	05	03	00	00
TOTAL	78	144	17	91	42	18	81	70	15	22	04	02

Fonte: Pró-Reitoria de Graduação

TABELA 14. Demonstrativo de Vagas para o Processo Seletivo de Acesso aos Cursos do Segundo Ciclo após Conclusão dos Bacharelados Interdisciplinares em 2012

Centro	Curso	Turno	2012		
			Vagas	Inscritos	Matriculados
CCAAB	Licenciatura em Biologia	Noturno	15	11	10
CETEC	Engenharia Civil	Diurno	21	07	07
CETEC	Engenharia da Computação	Diurno	15	*	00
CETEC	Engenharia Mecânica	Diurno	21	03	03

CCS	Enfermagem	Diurno	04	*	00
CCS	Nutrição	Diurno	04	01	01
CCS	Psicologia	Diurno	04	*	00
Total			84	22	21

Fonte: Pró-Reitoria de Graduação

Ação 2. Processo Seletivo de Contratação de Professor Substituto/Temporário

Esta ação teve como objetivo apoiar e acompanhar a elaboração e divulgação de editais para seleção e contratação de professor substituto/temporário.

Indicadores da ação 2:

TABELA 15. Editais publicados para contratação de professor substituto e temporário na UFRB no período de 2011 a 2013

CENTRO	EXTRATO DE EDITAL NO DOU PROFESSOR SUBSTITUTO E TEMPORÁRIO - 2011	Nº DE VAGAS OFERTADAS
Centro de Ciências Agrárias, Biológicas e Ambientais	Extrato do Edital nº 19, de 21/09/2011	02
	Extrato do Edital nº 27, de 30/11/2011	01
	Extrato do Edital nº 29, de 27/12/2011	01
Centro de Ciências Exatas e Tecnológicas	Extrato do Edital nº 24, de 31/10/2011	02
Centro de Ciências da Saúde	Extrato do Edital nº 22, de 18/10/2011	03
	Extrato do Edital nº 26, de 14/11/2011	03
TOTAL		12
CENTRO	EXTRATO DE EDITAL NO DOU PROFESSOR SUBSTITUTO E TEMPORÁRIO - 2012	Nº DE VAGAS OFERTADAS
Centro de Ciências Agrárias, Biológicas e Ambientais	Extrato do Edital nº 1, de 06/01/2012	01
	Extrato do Edital nº 2, de 12/03/2012	01
	Extrato do Edital nº 7, de 30/03/2012	02
	Extrato do Edital nº 12, de 24/04/2012	01
Centro de Ciências Exatas e Tecnológicas	Extrato do Edital nº 1, de 06/01/2012	01
	Extrato do Edital nº 2, de 12/03/2012	07
	Extrato do Edital nº 3, de 20/03/2012	01
	Extrato do Edital nº 14, de 22/05/2012	01
Centro de Artes, Humanidades e Letras	Extrato do Edital nº 2, de 12/03/2012	01
	Extrato do Edital nº 7, de 30/03/2012	01
	Extrato do Edital nº 11, de 17/04/2012	01

	Extrato do Edital nº 13, de 15/05/2012	01
Centro de Formação de Professores	Extrato do Edital nº 03, de 20/03/2012	04
	Extrato do Edital nº 15, de 20/12/2012	01
Centro de Ciências da Saúde	Extrato do Edital nº 2, de 12/03/2012	08
	Extrato do Edital nº 5, de 28/03/2012	05
TOTAL		37
CENTRO	EXTRATO DE EDITAL NO DOU PROFESSOR SUBSTITUTO E TEMPORÁRIO - 2013	Nº DE VAGAS OFERTADAS
Centro de Ciências Agrárias, Biológicas e Ambientais	Extrato do Edital nº 02, de 24/01/2013	04
	Extrato do Edital nº 04, de 18/02/2013	01
	Extrato do Edital nº 07, de 20/03/2013	02
Centro de Ciências Exatas e Tecnológicas	Extrato do Edital nº 05, de 06/03/2013	08
Centro de Artes, Humanidades e Letras	Extrato do Edital nº 03, de 24/01/2013	01
	Extrato do Edital nº 06, de 06/03/2013	01
Centro de Ciências da Saúde	Extrato do Edital nº 01, de 22/01/2013	04
	Extrato do Edital nº 08, de 21/03/2013	03
TOTAL		24

Tabela 16 - Quantitativo de Vagas e Classificados no Processo Seletivo de Contratação de Professor Substituto e Temporário - 2011

Centro	Contratação de Professor Substituto - 2011		Contratação de Professor Temporário - 2011	
	Vagas Ofertadas	Candidatos Classificados	Vagas Ofertadas	Candidatos Classificados
CCAAB	02	01	02	01
CCS	03	08	03	06
CETEC	00	00	02	02
TOTAL	05	09	07	09

Fonte: Pró-Reitoria de Graduação

TABELA 17. Quantitativo das vagas, contratados e renovações realizadas em 2012 no Processo Seletivo de Contratação de Professor Substituto e temporário

--

Processo Seletivo de Contratação de Professor Substituto			
Centro	Vagas	Contratados	Renovação
Centro de Ciências Agrárias, Ambientais e Biológicas	03	02	04
Centro de Ciências Exatas Tecnológicas	01	01	03
Centro de Ciências da Saúde	00	00	07
Centro de Artes, Humanidades e Letras	03	02	01
Centro de Formação de Professores	05	04	00
TOTAL	12	09	15

Processo Seletivo de Contratação de Professor Temporário			
Centro	Vagas	Contratados	Renovação
Centro de Ciências Agrárias, Ambientais e Biológicas	02	02	02
Centro de Ciências Exatas Tecnológicas	09	06	05
Centro de Ciências da Saúde	13	10	07
Centro de Artes, Humanidades e Letras	01	00	01
TOTAL	25	18	15

Fonte: Pró-Reitoria de Graduação

Tabela 18. Quantitativo de Vagas e Classificados no Processo Seletivo de Contratação de Professor Substituto - 2013

Centro	Contratação de Professor Substituto - 2013	
	Vagas Ofertadas	Candidatos Classificados
CCAAB	07	09
CCS	07	27
CETEC	08	06
CAHL	02	03
TOTAL	24	45

Fonte: Pró-Reitoria de Graduação

Dificuldades encontradas para o desenvolvimento da ação 2:

Os Centros de Ensino enviaram vários formulários preenchidos sem justificativas legais que respaldassem a contratação dos professores substitutos, porém para solucionar este problema foram realizadas reuniões com objetivo de orientar o preenchimento do mesmo com base na Resolução 25/2010 que regulamenta o processo seletivo simplificado para contratação e estabelece o regime de trabalho do Professor Substituto no âmbito da Universidade Federal do Recôncavo da Bahia. Em relação ao processo seletivo de professor temporário foi necessário informar aos diretores de Centros de que as vagas para contratação de professores temporários estavam atreladas aos novos cursos implantados pelo Programa de Apoio aos Planos de Reestruturação e Expansão – REUNI, sendo todos os contratos encerrados definitivamente em junho de 2013.

Ação 3. Informatização do Plano Individual de Trabalho e Relatório Individual de Trabalho

Ações planejadas:

- Elaboração do sistema online do PIT e RIT.
- Reformulação das Resoluções nº 03/2008, nº 02/2009 e nº 17/2009.

Indicadores da ação 3:

- 1) Elaboração do protótipo do sistema informatizado PIT e RIT.
- 2) Criação da Comissão para revisar as Resoluções nº 03/2008, nº 02/2009 e nº 017/2009, instituída pela Portaria nº 586, de 22 de outubro de 2012.

Dificuldades encontradas no desenvolvimento da ação 3:

Os trabalhos para a reformulação das Resoluções nº 003/2008, nº 002/2009 e nº 17/2009 começaram em 2012, com a participação da PROGRAD e PROGEP, porém foi verificado que os integrantes do grupo não possuíam conhecimentos específicos para sugerir alterações nas resoluções. Após, relatada as dificuldades de executar a reformulação das Resoluções, a Pró-Reitora de Graduação sugeriu a participação dos docentes para agilizar o processo, pois estes possuem experiências que facilitaria as devidas modificações. A partir dessa reunião foram convidados os diretores do Centro para auxiliar nas discussões, sendo, então, instituída a Portaria nº 586, de 22 de outubro de 2012, que criou a comissão para

proceder à revisão das Resoluções nº 03/2008, nº 02/2009 e nº 017/2009 referente às normas inerentes ao regime de trabalho dos docentes da UFRB. Porém, com a greve dos servidores técnico-administrativos e docentes, a Comissão não deu andamento aos estudos e com término da greve, o calendário acadêmico sofreu alterações dificultando os encontros dos integrantes da referida Comissão.

Concomitantemente, estava sendo elaborado o sistema online de preenchimento de PIT e RIT com a parceria da COTEC. Foi elaborado o protótipo do sistema informatizado, com os formulários do Anexo I, da Resolução nº 03/2008. Para validar o sistema a PROGRAD solicitou a presença de docentes representando cada Centro para verificação dos trâmites do processo PIT e RIT. Essa reunião aconteceu na PROGRAD, com a presença dos gestores de ensino, pesquisa e extensão, diretores de centro e duas técnicas em assuntos educacionais, e teve como produto final o fluxo do sistema de informatização do PIT e RIT. De posse dessas informações, a COTEC reformulou o sistema informatizado e o validou com a presença de docentes. Tal sistema foi disponibilizado em maio de 2013.

5.2. Dificuldades enfrentadas

Tais dificuldades foram descritas ao longo do item 5.1.

II. Coordenadoria de Ensino e Integração Acadêmica - CEIAC

A Coordenadoria de Ensino e Integração Acadêmica (CEIAC) esteve sob a coordenação da servidora docente Adriana Lourenço Lopes (Professora Adjunta, lotada no Centro de Formação de Professores - CFP/UFRB) no período de setembro de 2011 a maio de 2013.

Para a elaboração deste relatório tomou-se como base o Plano de Ações da Pró-Reitoria de Graduação (2011-2014), os relatórios dos Núcleos de Gestão que compõem a Coordenadoria (CEIAC) da Pró-Reitoria de Graduação (PROGRAD) e os registros dos encontros de avaliação e replanejamento realizados com a equipe da CEIAC-PROGRAD durante o exercício de 2011, 2012 e 2013.

Considerando o Plano de Gestão da PROGRAD (2011-2014), ressalte-se que esta Coordenadoria foi reestruturada, em setembro de 2011, com o objetivo de contribuir com a

missão da PROGRAD na UFRB: “criar condições para a formação de indivíduos inseridos na realidade cultural, social, política e econômica, regional e nacionalmente, possibilitando o exercício do pensamento crítico e produção de conhecimentos, à intervenção ética e à busca da cidadania dos futuros profissionais na sociedade” (PROGRAD, 2010).

A CEIAC é composta por quatro núcleos, sendo: Núcleo de Gestão de Estágios (NUGEST); Núcleo de Gestão de Educação a Distância (NUGEAD); Núcleo de Formação para Docência do Ensino Superior (NUFORDES) e Núcleo de Gestão Acadêmica de Cursos e Currículos (NUGACC).

Responsabilidades Institucionais

A unidade em questão – CEIAC – compartilhou das responsabilidades no âmbito institucional designadas à PROGRAD, uma vez que vem planejando, desenvolvendo e avaliando suas ações juntamente com a Coordenadoria de Políticas e Planejamento e Graduação (CPPG), gerida pela servidora técnica Janete dos Santos, sob a coordenação da Pró-reitora de Graduação Professora Dra. Susana Couto Pimentel. Assim, destacam-se as seguintes responsabilidades:

- Assessoria à administração superior no planejamento, coordenação e supervisão das atividades de ensino presencial e à distância nos cursos de graduação;
- Elaboração de políticas universitárias e projetos relacionados com o ensino, objetivando a oferta de serviços de qualidade;
- Realização de diagnóstico de problemas no âmbito do ensino de graduação e proposição de políticas que favoreçam a superação dos mesmos;
- Planejamento e fomento de ações acadêmicas voltadas para a melhoria das condições de oferta do ensino de graduação, destacando sua expansão e qualificação.

Objetivos

Para que tais responsabilidades institucionais sejam alcançadas, a Coordenadoria de Ensino e Integração Acadêmica (CEIAC) tem como objetivos:

- Assessorar os Colegiados de Curso de Graduação na definição de critérios e normas para a promoção do ensino;
- Orientar o Núcleo de Apoio Acadêmico dos Centros em suas atividades;
- Coordenar e apoiar a elaboração e atualização dos Projetos Pedagógicos de Cursos de Graduação da UFRB;
- Normatizar e acompanhar junto aos Centros a realização de estágios obrigatórios e não-obrigatórios e atividades extracurriculares;

- Desenvolver e acompanhar políticas e diretrizes para a Educação a Distância (EAD) no âmbito da universidade;
- Coordenar ações voltadas à formação contínua dos professores da UFRB, visando ao constante aprimoramento da graduação;
- Acompanhar o ensino de graduação junto aos Centros, apoiando as ações da Direção no decorrer do Planejamento Acadêmico e outras atividades características à Gestão de Ensino.

Estratégias de atuação da CEAIC

Conforme descrito anteriormente, a Coordenadoria de Ensino e Integração Acadêmica (CEIAC) foi reestruturada em setembro de 2011, passando a ser composta por quatro (04) Núcleos de Gestão, os quais planejaram, executaram e avaliaram suas ações de forma articulada. Para garantir tal diálogo e entrosamento, desde setembro de 2011, promoveram-se reuniões periódicas com a participação de todos os membros da PROGRAD, com vistas a realização de estudos e discussões sobre ensino superior, gestão acadêmica, evasão e retenção e outras temáticas, visando qualificar o trabalho e fortalecer a equipe.

Principais atividades realizadas pela CEIAC

- Participação em **encontros formativos** e elaboração de pesquisa sobre “Evasão na UFRB”, juntamente com toda equipe da PROGRAD.
- Acompanhamento da informatização do processo de “solicitação de componentes curriculares pelos estudantes de graduação” da UFRB (**matricula web**), em parceria com a Superintendência de Regulação e Registros Acadêmicos e Centros (Gestão de Ensino, Núcleo Acadêmico e COTEC).
- Acompanhamento da elaboração e execução do **Planejamento Acadêmico** nos Centros, auxiliando o trabalho realizado pela Gestão de Ensino, Coordenação de Curso de Graduação, Núcleo de Apoio Acadêmico e Direção, visando institucionalizar o processo de planejamento na institucional;
- Acompanhamento da **revisão do Regimento de Graduação** (Novo REG) da UFRB, juntamente com toda equipe da PROGRAD, Centros de Ensino e Câmara de Graduação.
- Participação em **comissões** designadas pelo Gabinete da Reitoria:
 - *Comissão Permanente de Capacitação Docente (CPCD);*
 - *Grupo de Trabalho para recomposição da Comissão Própria de Avaliação (GT-CPA);*

- Comissão para Implantação do Curso de Medicina no Centro de Ciências da Saúde (Curso Med-CCS);

- Grupo de Trabalho/Estudo sobre Bacharelados Interdisciplinares e Similares da UFRB;

- Comissão de Acompanhamento do Protocolo junto ao MEC do Curso de Licenciatura em Matemática do CFP-UFRB.

• Orientação ao **Núcleo de Apoio Acadêmico dos Centros** no decorrer do ano letivo, em parceria com a Câmara de Graduação e Superintendência de Regulação e Registros Acadêmicos;

• Apoio e participação na **Semana de Integração Acadêmica** realizada nos Centros de Ensino;

• Participação nos encontros realizados nos Centros - **PROGRAD itinerante**, visando apresentar o plano de ações estratégicas e os núcleos que compõem a CEAIC, bem como levantar possíveis demandas;

• Realização de **encontros com Gestores de Ensino** a fim de socializar/facilitar as ações realizadas nos Centros, como: planejamento acadêmico, matrícula, acompanhamento dos cursos de graduação, entre outras;

• Elaboração e participação nos **Encontros de Coordenadores**, visando orientar os mesmos acerca das atribuições e procedimentos ligados aos Coordenadores dos Colegiados dos cursos de Graduação e outras questões;

• Acompanhamento e assessoria aos Colegiados e Núcleos Docente Estruturantes dos Cursos de Graduação no processo de **reconhecimento** e visita in loco das comissões designadas pelo Ministério da Educação e Cultura (MEC). Em 2011 foram reconhecidos **24 cursos de Graduação** distribuídos pelos cinco Centros da UFRB:

- CFP (05 cursos): *Licenciatura em Física; Licenciatura em Matemática; Licenciatura em Pedagogia; Licenciatura em Química e Licenciatura em Filosofia.*

- CCS (04 cursos): *Psicologia; Enfermagem; Nutrição; Bacharelado Interdisciplinar em Saúde (BIS).*

- CAHL (06 cursos): *Comunicação Social; Licenciatura em História; Serviço Social; Museologia; Bacharelado em Ciências Sociais e Gestão Pública.*

- CCAAB (07 cursos): *Licenciatura em Biologia; Bacharelado em Biologia; Engenharia Florestal; Engenharia de Pesca; Zootecnia; Medicina Veterinária; Agroecologia.*

- CETEC (02 cursos): *Engenharia Sanitária e Ambiental; Bacharelado em Ciências Exatas e Tecnológicas.*
- Análise das composições atuais dos Núcleos Docente Estruturante (NDE) dos Cursos de Graduação, visando proceder a adequação dos membros, além da elaboração de Minuta de Portaria para composição dos referidos Núcleos de acordo com a Resolução CONAES Nº 1/2010. No período em questão, foram solicitadas ao Gabinete da Reitoria criação ou revisão de **Núcleo Docente Estruturante de 27 cursos da UFRB**:
 - CFP (07 cursos): *Licenciatura em Física; Licenciatura em Matemática; Licenciatura em Pedagogia; Licenciatura em Filosofia; Licenciatura em Química; Licenciatura em Educação Física; Licenciatura em Matemática (PARFOR).*
 - CCS (04 cursos): *Psicologia; Enfermagem; Nutrição; Bacharelado Interdisciplinar em Saúde (BIS).*
 - CAHL (06 cursos): *Gestão Pública; Licenciatura em História; Serviço Social; Museologia; Bacharelado em Artes Visuais; Bacharelado em Ciências Sociais.*
 - CCAAB (07 cursos): *Licenciatura em Biologia; Agronomia; Engenharia Florestal; Engenharia de Pesca; Medicina Veterinária; Agroecologia; Gestão de Cooperativas.*
 - CETEC (03 cursos): *Engenharia Sanitária e Ambiental; Engenharia Civil; Engenharia Mecânica.*
- Elaboração e divulgação de **duas (02) Notas Técnicas** acerca de assuntos ligados à graduação, tais como:
 - *Nota Técnica 001/2013: Solicitação de Ajuste, Cadastro e Equivalência de Componentes Curriculares em Projeto Pedagógico de Cursos de Graduação*
 - *Nota Técnica 002/20131: Procedimentos para criação de regulamentos específicos de Trabalho de Conclusão de Curso (TCC) e Atividades Complementares (ACC) de cursos de graduação*
- **Atendimento ao público** (estudantes, docentes, coordenadores e gestores acerca de assuntos ligados à graduação) por meio de memorando, mensagem eletrônica, telefone e/ou pessoalmente;
- **Participação em eventos**, reuniões e comissões representando a Pró-reitoria, como: Encontro sobre Bacharelados Interdisciplinares na UFABC; COGRAD; CONSUNI; CONAC; Câmara de Graduação; Fórum de Pró-reitores da UFRB e outros.

Principais dificuldades e providências da CEIAC

- Acompanhamento do Processo Nº 23007.011242/2012-14 que trata sobre Termo de Cooperação Técnica entre UFRPE e UFRB para oferta de componentes curriculares na área de Libras para estudantes de do curso de Licenciatura em Letras (CFP).
- Acompanhamento do Processo Nº 23007.07788/2013-43 que trata sobre Projeto de Ensino para alunos do curso de Engenharia Mecânica (CETEC).
- Inexistência de recursos orçamentários específicos para o desenvolvimento das atividades da graduação.
- Espaço físico inadequado (acústica, iluminação e temperatura).
- Composição insuficiente da equipe dos Núcleos devido à falta de pessoal.
- Morosidade no cumprimento de prazos e inconsistências (equivocos) por parte dos setores envolvidos no encaminhamento dos processos.

1. Núcleo de Gestão de Estágios (NUGEST)

1.1. Ações desenvolvidas

No período de setembro/2011 a maio/2013 esteve sob a gestão da servidora Assistente em Administração Bianca Caroline Souza de Lima Bispo. Dentre as atividades realizadas, destacam-se:

- Levantamento de informações (instituições conveniadas, demandas dos cursos, campos de estágios, etc), visando à elaboração de um banco de dados sobre estágios obrigatórios e não-obrigatórios da UFRB (documentos em versão impressa e digital como: Nota Técnica, Regimento, Resolução etc);
- Realização de Reuniões de Trabalho com Núcleo de Convênios da Pró-reitoria de Administração (PROAD), com Coordenadoria de Registros Acadêmicos, com docentes e gestores dos Centros da UFRB, com Assessoria de Comunicação (ASCOM), com Assessoria de Parcerias Institucionais, para conhecimento das ações administrativas e pedagógicas concernentes aos estágios, a fim de aperfeiçoar e articular as ações de estágios no âmbito da UFRB, assim como junto às instituições conveniadas como IEL , CIEE, SEC/BA e outras;
- Elaboração de Regimento de Estágios da UFRB – Resolução nº038/2011;

- Atendimento às demandas de Coordenação de Curso, docentes, discentes e instituições conveniadas relativas aos estágios obrigatórios e/ou não-obrigatórios (por meio de Comunicação Interna, mensagem eletrônica, telefone e/ou pessoalmente);
- Elaboração e confecção de 3000 informativos de estágios e 5 banner's para divulgação do NUGEST distribuídos aos Centros (parceria com a ASCOM), além da implantação da *homepage* do Núcleo no sítio da instituição: www.ufrb.edu.br/estagio (em fase de finalização).
- Implantação dos Núcleos de Apoio aos Estágios com a finalidade de auxiliar o Centro de Ensino nas questões administrativas relativas aos estágios, buscando otimizar os procedimentos em consonância com a Resolução 038/2011.
- Cada Centro de Ensino indicou no início do ano de 2013 em resposta ao Memorando encaminhado pela Pró-Reitora de Graduação, o nome de cada representante para atuar no Núcleo de Apoio aos Estágios - NAE.
- Lançamento de Editais Internos de Estágio com o objetivo de ofertar vagas para realização de Estágios dentro da UFRB.

Tipo de Estágio	Nº do Edital	Nº de Vagas	Nº de inscritos	Valor da Bolsa	Qtd de alunos contemplados
Obrigatório	08/2012	43	10	Não se aplica.	10
Não Obrigatório	18/2012	25	170	R\$ 652,00	25
Não Obrigatório	19/2012	11	38	R\$ 335,00	6
Não Obrigatório	21/2012	5	8	R\$ 335,00	5
Não Obrigatório	22/2012	5	19	R\$ 364,00	5
Não Obrigatório	23/2012	5	24	R\$ 364,00	5
Obrigatório	03/2013	58	10	Não se aplica.	10
Total	6 Editais lançados	152	279	-----	66

- Elaboração dos Fluxos para operacionalização dos Estágios nos Centros de Ensino que envolve Núcleo de Apoio aos Estágios, Comissões Orientadoras de Estágios, Coordenações dos Cursos, Diretores de Centros, Docentes e Discentes.

Nº do Fluxo	Atividade
Estágio Obrigatório alunos da UFRB	1
Estágio Obrigatório alunos externos	2

Estágio Não Obrigatório alunos da UFRB	3
Estágio Não Obrigatório alunos externos	4
Convênio	5
Relatório	6
Lançamento de Editais	7
Total	7 Fluxos elaborados

- Elaboração de Pareceres sobre Convênios de Estágio com Instituições Concedentes e Regulamentos de Estágios dos cursos:

Assunto do Processo	Qtd. de laudas Parecer	Nº do Parecer
Regulamento de Estágio do curso de Engenharia Florestal	8	01/2012
Regulamento de Estágio do curso de Licenciatura em Filosofia	4	02/2012
Proposta de Convênio Prefeitura de Porto Alegre	1	03/2012
Regulamento de Estágio do curso Superior de Tecnologia em Gestão de Cooperativas	5	04/2012
Proposta de Convênio com o IPAC	1	05/2012
Regulamento de Estágio do curso de Licenciatura em Filosofia	1	06/2012
Proposta de convênio Núcleo de Integração Social e Educacional de Sapeaçu	1	07/2012
Regulamento de Estágio do curso Superior de Tecnologia em Gestão Pública	5	08/2012
Regulamento de Estágio do curso de Licenciatura em Química	4	09/2012
Regulamento de Estágio do curso Superior de Tecnologia em Gestão Pública		10/2012
Proposta de convênio Ass. Filarmônica C. Gomes	1	11/2012
Regulamento de Estágio do curso de Licenciatura em Educação Física	3	12/2012
Regulamento de Estágio do curso de Licenciatura em Química	1	13/2012
Aditamento a Regulamento de Estágio do Curso de Serviço Social	1	14/2012
Regulamento de Estágio do curso de Licenciatura em Educação Física	3	01/2013

Regulamento de Estágio do curso de Licenciatura em Letras/Libras/Língua Estrangeira	2	02/2013
Proposta de convênio de Estágio com a CATBAHIA	1	03/2013
Total de pareceres	-----	17

1.2. Dificuldades e providências

No decorrer na realização das ações descritas acima e de outras sinalizadas no relatório de gestão elaborado pelas respectivas servidoras que assumiram em 2011 a chefia do Núcleo, foram identificados alguns desafios, como:

- Socialização ampla da política de estágio promovida pela PROGRAD-CEIAC-NUGEST junto às instituições conveniadas e aos Centros, em especial junto aos discentes e docentes, para que contribuam com o fortalecimento do caráter formativo da referida política;
- Ampliação da infra-estrutura para efetivação da política e atividades de estágio dos cursos de graduação da UFRB, como: aumento do quadro funcional e organizacional do NUGEST; transporte para docentes realizarem supervisão nos campos de estágio; auxílio-transporte para discentes realizarem atividades em instituições associadas, filantrópicas e agro-familiares (características da região do recôncavo);
- Necessidade de aumento de campos de estágio e adequação das demandas de estágios obrigatórios e não-obrigatórios dos cursos de graduação à realidade das instituições regionais onde estão situados os Centros da UFRB;
 - Revisão e adequação da carga horária docente destinada à orientação de atividades de estágio obrigatório e não-obrigatório (discussão sobre carga horária PIT e RIT);
 - Implantação das Comissões Orientadoras de Estágios – COE devido a disponibilidade de carga horária dos docentes para participarem;

2. Núcleo de Gestão de Educação a Distância (NUGEAD)

O NUGEAD-CEIAC-PROGRAD representa uma unidade fundamental para a o planejamento, implementação e avaliação de políticas e estratégias da universidade relacionadas a implantação da modalidade de ensino a distância e do uso das Tecnologias da Informação e Comunicação nos cursos de graduação. Desde novembro/2011 o NUGEAD

passou a ser chefiado pelo servidor docente Ariston de Lima Cardoso (lotado no Centro de Ciências Exatas e Tecnológicas – CETAC/UFRB). Anteriormente o núcleo passou pela chefia do professor Antonio Pedro Moura de Oliveira e professora Rosineide Mubarack Garcia (ambos servidores docentes lotados no Centro de Formação de Professores – CFP/UFRB).

2.1 Ações desenvolvidas

- Elaboração de Plano Estratégico do NUGEAD (2011-2014), visando identificar possibilidades para o credenciamento da UFRB junto a Universidade Aberta do Brasil (UAB) e, posteriormente adentrar em diversos pólos já credenciados pelo Governo da Bahia e ofertar cursos que integram a UAB, inclusive novos 17 pólos que serão inaugurados no ano de 2012.
- Estabelecimento de contatos, representando a UFRB em reuniões do Consórcio das Instituições Públicas de Ensino Superior do Estado da Bahia (IPES), visando constituir parcerias com instituições com experiência na oferta de cursos na modalidade EAD na Bahia e, futuramente, em outros Estados do país;
- Estreitamento de laços de interação com o Instituto Anysio Teixeira (IAT) a fim de fixar parceria entre UFRB-IAT, tendo em vista a necessidade do Estado em formar 40.000 professores nas diversas áreas de conhecimento, preferencialmente na modalidade de EAD;
- Elaboração de projetos com vistas a captação de recursos e implantação de EAD (infraestrutura);
- Redefinição de meta prevista no PDI da UFRB em 2010. No que se refere a construção de um pólo presencial dentro do campus de Cruz das Almas, o NUGEAD-CEIAC-PROGRAD indicou que seja destinado o local e infraestrutura para a implantação de um Núcleo EAD, capaz de atender as exigências e necessidades da educação a distância. Para tanto, a Administração Central, em reunião no Gabinete do Reitor Prof. Dr. Paulo Gabriel Soledad Nassif, foi disponibilizado uma casa do campus (próximo a sede da PROEXT) para que seja reformada, adaptada a EAD e equipada com mobiliário e equipamentos.
- Representar a UFRB nas reuniões do consórcio das Instituições Públicas de Ensino Superior do Estado da Bahia (IPES);
- Auxiliar o município de Ipirá na implantação do seu polo de apoio presencial UAB junto ao FORPROF – BAHIA. Para esta ação destaca-se neste instrumento: (a) visita

técnica as futuras instalações do polo; (b) audiência pública na Câmara Municipal; (c) Reuniões com equipe técnica em Cruz das Almas, Prefeitura Municipal e Secretaria da Educação Municipal; (d) Apresentação e compromisso de tutela junto ao FORPROF-BA.

- Participação do Seminário sobre Institucionalização da EAD, promovido pela Reitoria da UESB nos dias 26 e 27 de março de 2013, Vitória da Conquista Bahia.
- Participação do Simpósio Baiano de Inovação em EAD, nos dias 02 e 03 de abril de 2013.
- Presidência do consórcio Bahia das Instituições Públicas de Ensino Superior ofertantes de cursos na modalidade EAD.

2.2. Dificuldades e providências

- Realização da reforma do local destinado ao Núcleo de EAD e desenvolvimento de atividades na modalidade de ensino a distância e do uso das Tecnologias da Informação e Comunicação nos cursos de graduação e, futuramente, em cursos de pós-graduação, extensão, formação continuada de professores e tutores e outras atividades;
- Efetivação da infraestrutura (recursos financeiros, materiais, equipamentos etc) e recursos humanos (servidores docentes e técnicos oriundos das vagas UAB e outras vagas) necessários para o efetivo funcionamento do Núcleo de EAD e NUGEAD;
- Construção e implementação de um novo projeto de implantação de EAD na UFRB contemplando os indicativos do Decreto 5.622/2005, uma vez que a universidade perdeu o prazo de credenciamento junto a Universidade Aberta do Brasil (UAB) em 2010. Cabe registrar que, o referido projeto encontra-se em fase de elaboração.
- Implantação de um pólo em uma cidade de médio porte como Ipirá distante da sede do campus de Cruz das Almas de modo emergente trouxe uma série de entraves, especialmente na inclusão como ponto de pauta no FORPROF-BA.

3. Núcleo de Formação para Docência do Ensino Superior (NUFORDES)

O NUFORDES foi implantado em setembro/2011, sob a chefia do chefe servidor docente Neilton da Silva (lotado no Centro de Formação de Professores – CFP/UFRB) e com

a colaboração da servidora docente Leila Damiana Almeida dos Santos (lotada no CFP/UFRB), a qual assumiu a chefia do referido núcleo a partir de 05/12/2012.

3.1. Ações desenvolvidas

- Levantamento de demandas nos Centros referentes à formação continuada para docentes do Ensino Superior, visando à elaboração, execução e avaliação de um programa de formação coletivo.
- Realização de visita aos Centros para socializar a implantação do Núcleo e sua atividade fim, além da dinâmica de funcionamento/estratégias de ações e operacionalização (PROGRAD itinerante);
- Sensibilização do público-alvo sobre a importância da formação continuada para docentes em nível superior;
- Construção de banco de dados para contato com o público-alvo e socialização/divulgação das atividades de formação, mediante calendário construído coletivamente;
- Construção de instrumentos a serem utilizados pelo núcleo: formulário de elaboração de proposta de curso, cadastro de facilitadores, ficha de avaliação de cursos, carta-convite a facilitadores;
- Iniciada parceria com NUGEAD para promoção de cursos na modalidade EAD e especialização *lato sensu* (também em parceria com a Pró-Reitoria de Pesquisa e Pós-Graduação – PRPPG);
- Parceria com o Núcleo de Educação à Distância (NEAD) na elaboração e aprovação do Programa Anual de Capacitação Continuada (PACC/CAPES).
- Realização do Curso de Gestão Acadêmica em parceria com a PROGEP. Público alvo: gestores de ensino, coordenadores de curso, docentes e servidores técnicos que atuam em setores voltados à gestão acadêmica. Segue programação do curso:

Cursos	Datas
Bases Institucionais e Diretrizes Educacionais	15/05 e 22/05/2013
Sistemas de Avaliação e Regulação de Cursos da Graduação	01/07 e 08/07/2013
Rotinas de Coordenação Pedagógica I	17/07 e 24/07/2013
Rotinas de Coordenação Pedagógica II	02/08 e 16/08/2013

- Cursos previstos para 2013:

- *Educação e Inclusão da Pessoa com Deficiência no Ensino Superior: concepções e marcos legais (Palestrante: Profª Drª Josineide Alves - CCS/UFRB).*
- *Acessibilidade: dimensões e significados (Palestrante: a definir).*
- *Tecnologia Assistiva e Inclusão (Palestrante: a definir).*
- *Processo de Ensino Aprendizagem dos Estudantes com Deficiência Visual, Deficiência Auditiva, Deficiência Física e Deficiência Intelectual (Palestrantes: Profª Dra. Susana Pimentel – CCAAB/UFRB; Profª Drª Nelma Galvão - UFBA; Profª Drª Thereza Bastos – CFP/UFRB).*

3.2. Dificuldades e providências

- Dificuldades no que se refere a logística e infraestrutura para o desenvolvimento das ações no núcleo;
- Ausência de orçamento específico para realização das atividades do núcleo.
- Falta de servidores para desenvolver as atividades planejadas.

4. Núcleo de Gestão Acadêmica de Cursos e Currículos (NUGACC)

O Núcleo de Gestão Acadêmica de Cursos e Currículos foi criado a partir da Portaria 584/2011 de 08 de novembro de 2011, estando sob a chefia da servidora técnica em Assuntos Educacionais Jamilda Pereira Duarte (lotada no Centro de Formação de Professores – CFP/UFRB) e com a colaboração da servidora Regina Lúcia Coelho Lopes Bittencourt (lotada na Pró-reitoria de Graduação – PROGRAD/UFRB).

Este núcleo foi criado com os seguintes objetivos: (a) orientar e acompanhar os Colegiados e órgãos superiores nos processos de criação dos cursos de graduação, no que tange à elaboração dos Projetos Pedagógicos de Curso (PPCs) e criação de componentes curriculares; (b) acompanhar as reformulações curriculares dos PPCs de graduação e a atualização dos cadastros dos currículos junto ao Sistema Acadêmico; (c) emitir parecer em assuntos pertinentes aos cursos e currículos; (d) orientar e acompanhar os Colegiados nos processos de reconhecimento dos cursos de graduação.

4.1. Ações desenvolvidas

- Realização de visita aos Centros para socializar a implantação do Núcleo, seus objetivos e metas (PROGRAD itinerante);

- Elaboração de um Caderno de Orientações para Estruturação (Reformulação) de Cursos de Graduação da UFRB;
- Leitura e análise dos PPCs dos Cursos de Graduação para auxiliar os Colegiados dos Cursos e Núcleos Docentes Estruturantes (NDE) nos processos de reformulação dos Projetos Pedagógicos, mediante orientações, de acordo com o estabelecido nas Diretrizes Curriculares, assim como em outras legislações que regem o funcionamento dos cursos de graduação.
- Atualização e disponibilização dos PPCs no site da universidade;
- Acompanhamento na elaboração e emissão de parecer didático-pedagógico referente a proposta de reformulação do Projeto Pedagógico do Curso de Licenciatura em Educação Física.
- Acompanhamento aos Colegiados dos Cursos de Graduação e Coordenação para fins de reconhecimento dos cursos através de esclarecimentos pontuais e orientação para o atendimento dos critérios de infra-estrutura, organização didático-pedagógica e corpo docente.
- Finalizar a elaboração da página do Núcleo de Gestão Acadêmica de Cursos e Currículos no site da PROGRAD.
- Acompanhar as Reformulações Curriculares dos Projetos Pedagógicos dos Cursos.
- Atualizar os PPCs no site da PROGRAD.
- Além das ações supracitadas, o NUGACC emitiu pareceres referentes aos Currículos dos Cursos de Graduação da UFRB, a saber:

Criação de Novos Cursos de Graduação	
Projeto Pedagógico do Curso de Bacharelado em Matemática do Centro de Ciências Exatas e Tecnológicas	Parecer Didático – Pedagógico Aprovado Res. CONAC N°034/2012
Projeto Pedagógico do Curso de Bacharelado em Física, do Centro de Ciências Exatas e Tecnológicas	Parecer Didático – Pedagógico PROGRAD/CEIAC/NUGACC 01/2012
Projeto Pedagógico do Curso de Comunicação Social com Habilitação em Publicidade e Propaganda	Parecer Didático – Pedagógico Aprovado Res. CONAC N°041/2012
Projeto Pedagógico do Curso de Licenciatura Plena em Educação do Campo-área de conhecimento Ciências Agrárias	Parecer Didático – Pedagógico – Pedagógico PROGRAD/CEIAC/NUGACC 04/2013; 08/2013
Projeto Pedagógico do Curso de Licenciatura Plena em Educação do Campo com habilitação em Ciências da Natureza e Matemática	Parecer Didático – Pedagógico – Pedagógico PROGRAD/CEIAC/NUGACC 05/2013; 11/2013
Projeto Pedagógico do Curso de Graduação em Medicina	Parecer Didático – Pedagógico PROGRAD/CEIAC/NUGACC 07/2013

Reformulação dos Projetos Pedagógicos dos Cursos de Graduação	
Projeto Pedagógico do Curso de Jornalismo, do Centro de Artes, Humanidades e Letras	Parecer Didático – Pedagógico Aprovado Res. CONAC N°06/2013
Projeto Pedagógico do Curso de Licenciatura em Matemática na modalidade a distância	Parecer Didático – Pedagógico PROGRAD/CEIAC/NUGACC 06/2013
Criação e Reformulação de Regulamento de Atividades Complementares dos Cursos de Graduação	
Minuta de Regulamento das Atividades Complementares do Curso Bacharelado em Eng. Florestal	Parecer Didático – Pedagógico Aprovado Res. CONAC N°02/2012
Minuta de Regimento de Atividades Científico-Culturais do Curso de Licenciatura em Filosofia	Parecer Didático – Pedagógico Aprovado Res. CONAC N°015/2012
Reformulação do Regulamento das Atividades Complementares do Curso de Licenciatura em Biologia	Parecer Didático – Pedagógico
Reformulação das Atividades Complementares do Curso de Artes Visuais	Parecer Didático – Pedagógico Aprovado Res. CONAC N°030/2012
Minuta de Regulamento das Atividades Complementares do Curso Superior Tecnológico de Gestão Pública	Parecer Didático – Pedagógico Aprovado RES. CONAC N°24/2012
Minuta de Regulamento das Atividades Complementares do Curso de Lic. em Ciências da Natureza-PARFOR	Parecer Didático – Pedagógico Aprovado RES. CONAC N° 26/2012
Minuta de Regulamento das Atividades Complementares do curso de Bacharelado em Ciências Sociais	Parecer Didático – Pedagógico Aprovado RES. CONAC N° 40/2012
Minuta de Regulamento das Atividades Complementares do curso de Medicina Veterinária	Parecer Didático – Pedagógico PROGRAD/CEIAC/NUGACC 10/2013
Minuta de Regulamento das Atividades Complementares do curso de Licenciatura em Letras/Libras/Língua Estrangeira	Parecer Didático – Pedagógico PROGRAD/CEIAC/NUGACC 03/2013
Criação de Regulamentos de Trabalho de Conclusão de Curso dos Cursos de Graduação	
Minuta de Regulamento do Trabalho de Conclusão de Curso do curso de Biologia Bacharelado	Parecer Didático – Pedagógico
Minuta de Regulamento do Trabalho de Conclusão de Curso do curso de Licenciatura em Química	Parecer Didático – Pedagógico RES. CONAC N° 36/2012
Minuta de Regulamento do Trabalho de Conclusão de Curso para o Curso Superior Tecnológico de Gestão Pública	Parecer Didático – Pedagógico Aprovado RES. CONAC N° 22/2012
Minuta de Regulamento do Trabalho de Conclusão de Curso do curso de Licenciatura em Filosofia	Parecer Didático – Pedagógico Aprovado RES. CONAC N° 27/2012
Minuta de Regulamento do Trabalho de Conclusão de Curso do curso de Licenciatura em Matemática do PARFOR	Parecer Didático – Pedagógico Aprovado RES. CONAC N° 037/2012
Minuta de Regulamento do Trabalho de Conclusão de Curso do curso de Licenciatura em Matemática	Parecer Didático – Pedagógico
Minuta de Regulamento do Trabalho de Conclusão de Curso do curso de Licenciatura	Parecer Didático – Pedagógico RES. CONAC N° 01/2013

em Educação Física	
Minuta de Regulamento do Trabalho de Conclusão de Curso do curso de Comunicação Social - Jornalismo	Parecer Didático – Pedagógico
Minuta de Regulamento de Trabalho de Conclusão de Curso do Curso de Lic. em Ciências da Natureza-PARFOR	Parecer Didático – Pedagógico Aprovado RES. CONAC Nº 25/2012
Minuta de Regulamento do Trabalho de Conclusão de Curso do curso de Bacharelado em Ciências Sociais	Parecer Didático – Pedagógico Aprovado RES. CONAC Nº 39/2012
Minuta de Regulamento do Trabalho de Conclusão de Curso do curso de Bacharelado em Artes Visuais	Parecer Didático – Pedagógico PROGRAD/CEIAC/NUGACC 01/2013 Aprovado RES. CONAC Nº 07/2013
Minuta de Regulamento do Trabalho de Conclusão de Curso do curso de Licenciatura em Letras/Libras/Língua Estrangeira	Parecer Didático – Pedagógico PROGRAD/CEIAC/NUGACC 02/2013
Analises dos PPCs para Alteração de Carga Horária	
Análise do PPC de Engenharia da Computação	RES. CONAC Nº 12/2012
Análise do PPC de Lic. em Filosofia	RES. CONAC Nº 05/2012
Análise do PPC do Curso Superior Tecnológico de Agroecologia	RES. CONAC Nº 18/2012
Análise do PPC do curso de Licenciatura em Letras/Libras/Língua Estrangeira	RES. CONAC Nº 04/2013
Outros Pareceres Pertinentes às Atribuições do NUGACC	
Análise sobre afinidade entre áreas conhecimento publicadas no Edital Interno CCS 001/2013, que publica Contratação de Professor Substituto.	Parecer Didático – Pedagógico PROGRAD/CEIAC/NUGACC 09/2013

4.2. Dificuldades e providências

- A ampliação do quadro de servidores no Núcleo, dificuldade enfrentada em 2011 e 2012, ainda não foi superada, embora esforços da PROGRAD tenham sido envidados no sentido de suprir essa necessidade, que amplia à medida que se cresce o número de cursos ofertados pela UFRB.
- Além da demanda por técnicos qualificados, o Núcleo necessita de um espaço climatizado a fim de: i) haver uma melhor conservação dos processos dos Projetos Pedagógicos dos Cursos; ii) conforto térmico, o que contribui sobremaneira para a concentração necessária para o desenvolvimento das atividades desenvolvidas no Núcleo, em particular, leituras e redação de pareceres técnico-pedagógicos sobre os cursos de graduação. As dependências da PROGRAD não são favoráveis a um bom desempenho das atribuições pertinentes ao Núcleo. Faz-se, dessa forma, necessária uma

alocação da PROGRAD para instalações dignas, seguras e confortáveis, a fim de que se tenham melhores condições de trabalho.

Indicadores de desempenho da CEIAC

Com a intenção de promover um trabalho articulado entre os núcleos da CEIAC-PROGRAD e os Centros da UFRB, do ponto de vista do desempenho a coordenação se baseia nos seguintes indicadores:

- a) Planejamento, execução e avaliação das atividades desenvolvidas pelos membros da CEIAC com base nas metas propostas no Plano de Ações da PROGRAD (2011-2014) e no Planejamento Estratégico da CEIAC (semestral);
- b) Resultados dos instrumentos de avaliação aplicados em encontros com coordenação de curso, gestão de ensino e núcleo de apoio acadêmico e outras formas de devolutiva dos Centros (feedback)
- c) Resultados dos relatórios emitidos e divulgados pela Comissão própria de Avaliação (CPA/UFRB).

III. Principais demandas da PROGRAD para os próximos meses

1. Acompanhamento da apreciação pela Câmara de Graduação da Resolução sobre atendimento a estudantes com deficiência.
2. Acompanhamento das reformulações dos currículos dos cursos do CCAAB já iniciada.
3. Implementação do Programa Anual de Capacitação Continuada.
4. Reconstituição do Comitê Gestor Institucional de Formação Inicial e Continuada dos Profissionais do Magistério da Educação Básica.
5. Acompanhamento da implementação dos projetos de compensação pedagógica:
 - a. Engenharia de Pesca;
 - b. Engenharia Mecânica;
 - c. Licenciatura em Letras - LIBRAS
6. Formação dos servidores docentes e técnicos e construção de material para implementação do curso de Licenciatura em Matemática EAD.
7. Seleção de discentes para os cursos de Educação do Campo (CFP e CETENS) e Agroecologia (CFP/PRONERA).

8. Continuidade do programa de formação elaborado pelo NUFORDES (cursos, eventos e grupo de estudos).
9. Desenvolvimento de sistema informatizado para estágio.
10. Revisão do Manual do Aluno.
10. Aumento do valor da bolsa de monitoria.
11. Reformulação do Comitê local de Acompanhamento e Avaliação dos Grupos PET com base na nova Portaria do MEC.
12. Reelaboração da política de acesso aos cursos de graduação.
13. Elaboração das políticas de redução da retenção e evasão.
14. Acompanhamento do processo de colaboração técnica entre UFRB e UFRPE para oferta de 3 componentes do curso de Licenciatura em Letras – LIBRAS

Considerações finais

O conteúdo descrito no presente relatório indica que as atividades desenvolvidas pela Pró-Reitoria de Graduação da UFRB no período de 2011 a 2013 buscaram colaborar para o alcance do planejado pela equipe desta Pró-Reitoria com relação aos cursos de graduação e ao ensino nesta instituição.

Fontes de Consulta

BISPO, Bianca Caroline Souza de Lima. **Relatório de Gestão 2011-2013 do Núcleo de Gestão de Estágios**. Cruz das Almas, 2013.

CARDOSO, Ariston de Lima. **Relatório de Gestão 2011-2013 do Núcleo de Gestão de Educação a Distância**. Cruz das Almas, 2013.

DUARTE, Jamilda Pereira. **Relatório de Gestão 2011-2013 do Núcleo de Gestão Acadêmica de Cursos e Currículos**. Cruz das Almas, 2013.

GARCIA, Denise Lemos. **Relatório de Gestão 2011-2013 do Núcleo de Processo Seletivo**. Cruz das Almas, 2013.

MAGALHÃES, Fábio Nunes. **Relatório de Gestão 2011-2013 do Núcleo de Gestão do PET**. Cruz das

Almas, 2013.

MATOS, Aline Pereira da Silva. **Relatório de Gestão 2011-2013 do Núcleo de Políticas de Inclusão.**
Cruz das Almas, 2013.

SANTOS, Deise da Silva dos. **Relatório de Gestão 2011-2013 do Núcleo de Gestão de Políticas de Acesso e Acompanhamento Acadêmico.** Cruz das Almas, 2013.

SANTOS, Edinoglede Nery dos. **Relatório de Gestão 2011-2013 do Núcleo de Gestão de Programas de Bolsas e Projetos Especiais.** Cruz das Almas, 2013.

SANTOS, Leila Damiana Almeida dos. **Relatório de Gestão 2011-2013 do Núcleo de Formação para Docência do Ensino Superior.** Cruz das Almas, 2013.

Responsável pelas informações deste Relatório:

Prof^ª. Susana Couto Pimentel
Pró-Reitora de Graduação da UFRB
SIAPE: 1561837