

Perfil da Turma 2014.1 do Curso Superior de Tecnologia em Gestão Pública

Lys Vinhaes
Profa. Adjunta-CAHL
Comissão de Avaliação do CSTGP

I. Introdução

Com objetivo de identificar expectativas e tendências em relação ao Curso Superior de Tecnologia em Gestão Pública (CSTGP) que possam contribuir para ajustes nas ofertas de disciplinas, nas abordagens multidisciplinares e didáticas e no envolvimento dos alunos em atividades formativas para além da sala de aula, o levantamento do perfil das turmas ingressantes é uma das ações permanentes da Comissão de Avaliação de Gestão Pública, constituída junto ao NDE e ao Colegiado.

Como nos anos anteriores, o perfil 2014.1 é resultado do tratamento de dados coletados por meio de questionário aplicado aos ingressantes no primeiro mês de aula da disciplina CAH 592 - Introdução à Gestão Pública. O questionário foi o mesmo utilizado para o levantamento de perfil de 2013.1, o que favorece comparações no perfil do ingressante ao longo do tempo e identificação de mudanças que possam ocorrer durante a formação no CSTGP, já que há uma série de informações novamente coletadas no questionário do concluinte.

Ao longo do primeiro mês, o número de alunos constantes na caderneta de matrícula em CAH 592 variou, tendo atingido 57 matrículas. Após os ajustes de início de semestre, mantiveram suas matrículas 54 alunos. Destes, 01 é desistente do SiSu e 03 são desistentes do Curso. Dos 50 restantes, 03 ingressaram em anos anteriores; 47 alunos são calouros, ainda que seis dentre eles nunca tenham frequentado a disciplina. Neste cenário, para composição do perfil da Turma 2014.1, foram consideradas as respostas dos 41 calouros, em quatro dimensões, detalhadas nas próximas seções: 1) perfil pessoal, 2) perfil educacional, 3) perfil profissional e 4) percepções e expectativas em relação ao CSTGP, durante e após sua conclusão.

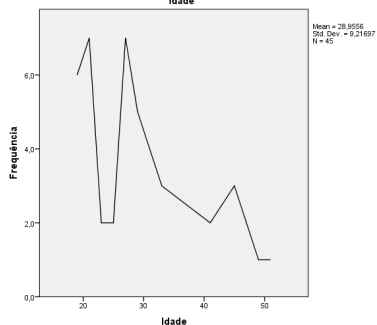
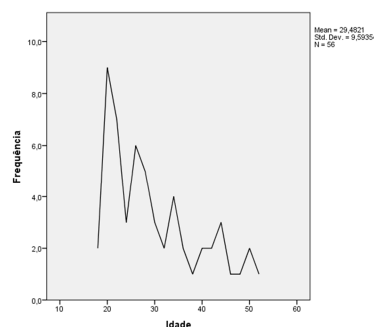
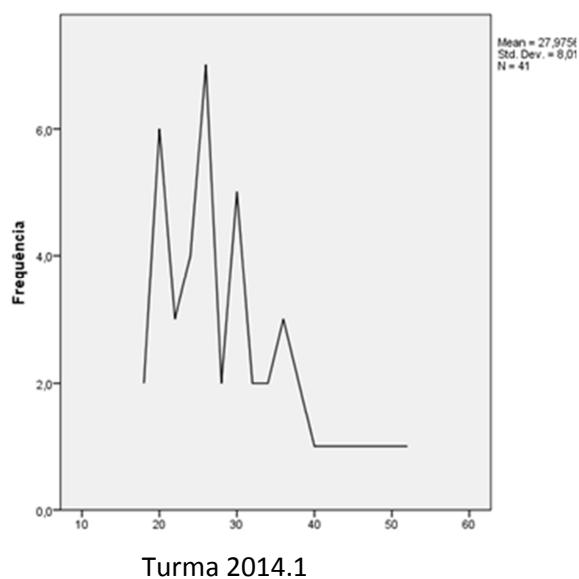
II. Perfil pessoal

- a. **Sexo e autodeclaração de raça:** dos 41 respondentes, 21 são do sexo feminino (51,2%) e 20 do sexo masculino (48,8%). No conjunto, 06 alunos (14,6%) se autodeclararam brancos, 16 (39,0%) pardos, 18 negros (43,9%) e 01 outro (2,4%). Como nos anos anteriores, há predominância

de autodeclarados negros e pardos, mas diferente dos anos anteriores, as mulheres são maioria nesta turma.

- b. **Estado civil:** a maior parte da turma é composta por solteiros (26 alunos, 63,4%). Dentre os demais, 03 são divorciados (7,3%) e 12 casados (29,3%). É maior o percentual de casados na Turma 2014.1, quando observadas as composições das turmas anteriores.
- c. **Alunos com filhos:** dos 41 respondentes, a maior parte (70,7%, 29 alunos) não tem filhos, o que aproxima o perfil da turma 2014.1 aos perfis anteriores. Dos demais, 01 deixou a questão em branco e seis alunos têm um filho, quatro têm dois filhos e um tem três. Uma aluna, no momento da resposta ao questionário, estava grávida do primeiro filho, tendo o bebê no final do semestre.
- d. **Idade:** Ainda que pesquisadores tenham se concentrado no tema Juventude quando observada a expansão da educação superior, o perfil de idade da Turma 2014.1 do CSTGP é heterogêneo e acompanha a tendência de maturidade observada em anos anteriores, como pode ser visto nos gráficos a seguir. Em 2014, o ano de nascimento do aluno varia de 1963 a 1996. A moda no grupo é 29 anos, a mediana das idades da turma, quando observado [2014-ano de nascimento], é 26 anos e a média, 28 anos.

Figura 01: Idade da Turma 2014.1 Panorama Turma 2014.1, em contraste com 2012.1 e 2013.1 – CSTGP, 2014. Turma 2014.1



e. **Renda familiar mensal**

Tabela 01: Renda familiar mensal em salários mínimos. Panorama Turma 2014.1 – CSTGP, 2014.

Faixas de salário mínimo	Frequência	Perc. válido
De R\$ 1,00 a meio SM	1	2,4
De +meio a 01 SM	7	17,1
De +01 a 02 SM	16	39,0
De +02 a 05 SM	13	31,7
De +05 a 10 SM	2	4,9
Mais que 10 SM	2	4,9
Total	41	100,0

SM = salário mínimo

O perfil de renda familiar do aluno da Turma 2014.1 está incluído no espectro de atendimento previsto para a UFRB e se aproxima do perfil observado em 2013, com a maior parte dos respondentes concentrada na faixa de 01 salário a 05 salários mínimos.

- f. **Filiação e atuação partidária:** na Turma 2014.1, perguntados sobre filiação partidária, apenas 03 alunos (7,3%) responderam serem filiados a partidos. Quando perguntados sobre atuação partidária, 04 alunos (9,8%) responderam sim. Este perfil também foi observado nos anos anteriores.
- g. **Cidade de origem do aluno:** com a implementação das políticas de acesso ao Ensino Superior pautadas pelo ENEM e pelo SiSu, é interessante observar a origem dos alunos. Além de buscar o local onde o aluno nasceu, o questionário de perfil identificou também o local no qual foi cursado o Ensino Médio.

Em 2013, os alunos mencionaram 13 diferentes lugares de origem; em 2014, é maior a diversidade: 18 locais na Bahia e fora dela foram mencionados, como pode ser visto nas Tabelas 02a e 02b a seguir. Como nos anos anteriores, o CSTGP atrai a maior parte de seus alunos da Bahia. No entanto, nos dois últimos anos tem sido maior a participação de alunos oriundos de Cachoeira e São Felix e tem caído a participação de alunos de Feira de Santana.

Tabela 02: 2a - Município de origem (nascimento) e 2b – Município onde foi concluído o Ensino Médio. Panorama Turma 2014.1 – CSTGP, 2014.

Município de nascimento	Frequência	Perc. válido
São Felix (BA)	10	24,4
Cruz das Almas (BA)	8	19,5
Cachoeira (BA)	3	7,3
Salvador (BA)	3	7,3
Feira de Santana (BA)	2	4,9
Valença (BA)	2	4,9
Sto Antonio de Jesus (BA)	2	4,9
Itaberaba (BA)	1	2,4
Iaçu (BA)	1	2,4
Muritiba (BA)	1	2,4
Valente (BA)	1	2,4
Conceição da Feira (BA)	1	2,4
Alagoinhas (BA)	1	2,4
Santo Amaro (BA)	1	2,4
Maragogipe (BA)	1	2,4
Simões Filho (BA)	1	2,4
Tatuapé (SP)	1	2,4
Rio de Janeiro (RJ)	1	2,4
Total	41	100,0

Local onde o Ensino Médio foi cursado	Frequência	Perc. válido
Cruz das Almas (BA)	7	17,1
Cachoeira (BA)	5	12,2
São Felix (BA)	5	12,2
Salvador (BA)	4	9,8
Maragogipe (BA)	3	7,3
Santo Amaro (BA)	2	4,9
Gov. Mangabeira (BA)	2	4,9
Feira de Santana (BA)	2	4,9
Sto Antonio de Jesus (BA)	2	4,9
Candeal (BA)	1	2,4
Conceição da Feira (BA)	1	2,4
Muritiba (BA)	1	2,4
Valença (BA)	1	2,4
Pres. Tancredo Neves (BA)	1	2,4
Valente (BA)	1	2,4
Jaguaquara (BA)	1	2,4
Guarulhos (SP)	1	2,4
Mogi das Cruzes (SP)	1	2,4
Total	41	100,0

- h. **Cidade onde o aluno mora enquanto cursa o CSTGP:** a BR 101 (Figura 01) tem sido o eixo principal que favorece a mobilidade dos alunos do CSTGP: inicialmente os locais de moradia mais mencionados eram Feira de Santana e Cruz das Almas. Na Turma 2013.1, Cachoeira e São Felix concentraram um número grande de alunos e Feira perdeu centralidade. A Turma 2014.1 mantém esta tendência: 32,2% dos alunos referiram morar em Cachoeira e São Felix e 12,2% em Muritiba. No eixo BR 101, Cruz continua abrigando uma boa parte da turma (24,4%) seguida por Gov. Mangabeira, com 9,8%.

Figura 02: BR 101 e o Recôncavo Baiano



Tabela 03: Município de residência do aluno. Panorama Turma 2014.1 – CSTGP, 2014.

Município de residência	Frequência	Perc. válido
Cruz das Almas	10	24,4
Cachoeira	9	22,0
São Felix	5	12,2
Muritiba	5	12,2
Gov. Mangabeira	4	9,8
Maragogipe	3	7,3
Santo Amaro	1	2,4
Feira de Santana	1	2,4
Conceição da Feira	1	2,4
Sto Antonio de Jesus	1	2,4
Camaçari	1	2,4
Total	41	100,0

- i. **Forma de deslocamento diário até o CAHL:** desde o início da oferta do CSTGP, um curso noturno (aulas vão até às 23h) em Cachoeira, o deslocamento para o CAHL tem sido elencado como um dos problemas enfrentados pelas turmas. Em 2014, chama atenção a mudança do comportamento das prefeituras, que passam a oferecer transporte, muitas vezes, nos ônibus escolares “amarelinhos”: 24,4% dos alunos referem receber tal apoio. Em anos anteriores, apenas Santo Amaro e Muritiba prestavam tal serviço para 8,7% da turma.

Em 2014, este meio de deslocamento se iguala àquele mais comum em anos anteriores: a contratação de vans ou topics para o transporte da residência ao CAHL. Também resultante da mudança de local de residência, com um número maior de pessoas que moram em Cachoeira e São Felix, 26,8% dos alunos se deslocam a pé. A síntese com as formas de deslocamento pode ser lida na tabela a seguir.

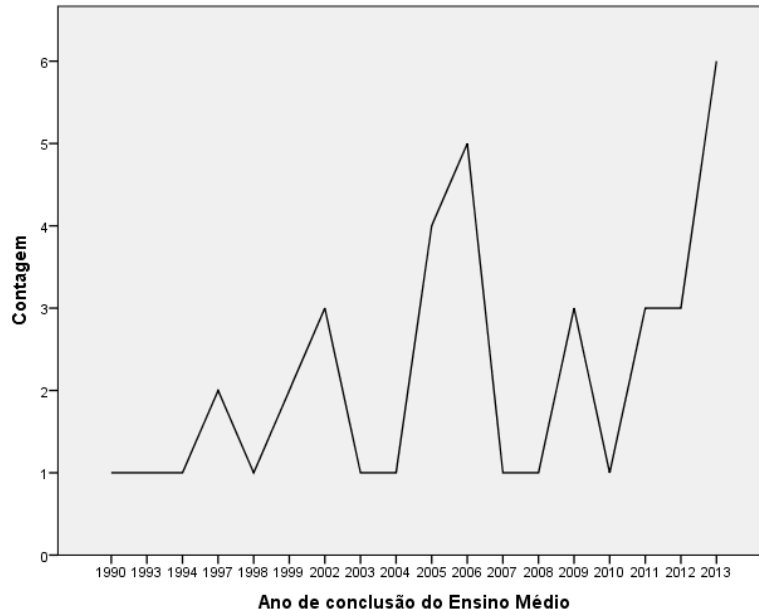
Tabela 04: Forma de deslocamento para as aulas. Panorama Turma 2014.1 – CSTGP, 2014.

Deslocamento	Frequência	Perc. Válido
A pé	11	26,8
Transporte oferecido pela Prefeitura	10	24,4
Transporte alugado (vans, topics)	10	24,4
Veículo próprio (carro ou moto)	8	19,5
Ônibus	1	2,4
Não respondeu	1	2,4
Total	41	100,0

III. Perfil educacional

- a. **Primeira geração na família do aluno a fazer um curso superior:** 75,6% dos respondentes (31 alunos) relatam sua própria geração como a primeira a fazer Ensino Superior na família, seguidos por 19,5% que referem a geração de seus pais (08). Um aluno informa Outros como a primeira a cursar o nível superior e outro aluno deixou a questão em branco.
- b. **Aluno é a primeira pessoa da família a fazer curso superior:** a Turma 2014.1 apresenta um perfil com pequena mudança em relação à 2013.1: 23 alunos responderam NÃO (56,1%) e 18 responderam SIM (43,9%), próximo aos percentuais encontrados para a turma de 2011 (respectivamente 58,5% e 41,5%). Em 2013, o percentual de alunos que referiam serem os primeiros na família a frequentar o ensino superior era um pouco menor: 34,8%, mais próximo de 2012 (30,9%).
- c. **Natureza da escola na qual o aluno estudou:** 03 em escola privada (7,3%), 03 em escola comunitária (7,3%) e 34 em escola pública (82,9%). Um aluno respondeu Outro (2,4%).
- d. **Ano de conclusão do ensino médio**

Figura 03: Ano de conclusão do Ensino Médio pelo aluno. Panorama Turma 2014.1 – CSTGP, 2014.



Varição: 1990 a 2013; moda: 2013.

O mesmo comportamento é apresentado nas turmas anteriores, o que demanda especial cuidado dos professores do CSTGP, dado que muitos alunos tem um intervalo grande sem estudar. No entanto, vale lembrar que alguns alunos têm uma graduação anterior.

- e. **Cotas:** na Turma 2014.1, 15 alunos (36,6%) se declararam cotistas e os demais 25 (61,0%) se declararam não cotistas. Um aluno deixou em branco a questão.
- f. **Número de vezes que o aluno fez o ENEM:** na Turma 2014.1, todos os alunos realizaram o ENEM. A maior parte participou de duas edições do Exame (31,7%) ou de três (29,3%). Diferente do observado em turmas anteriores, em 2014 vários alunos referem ter feito cinco vezes ou mais o Exame.

Tabela 05: Número de vezes que o aluno relata ter feito o ENEM. Panorama Turma 2014.1 – CSTGP, 2014.

ENEM	Frequência	Perc. válido
1	5	12,2
2	13	31,7
3	12	29,3
4	5	12,2
5	2	4,9
6	5	12,2
7	1	2,4
9	1	2,4
Total	41	100,0

- g. **Lista SiSu de entrada no CSTGP:** 23 alunos (56,1%) referem ter entrado no CSTGP na primeira lista de chamada SiSu; 11 alunos (26,8%) na segunda lista, 6 (14,6%) na terceira lista e um aluno não respondeu. É fundamental atenção aos alunos que entram a partir da 2ª lista porque são matriculados com o curso em andamento, já tendo, portanto, perdido algumas aulas do início do semestre.

É interessante registrar que, segundo dados publicados pela UFRB, a concorrência para o CSTGP em 2014.1 foi de 27 candidatos por vaga, um pouco menor que aquela observada nos anos anteriores, como pode ser visto a seguir.

Tabela 06: Número de inscritos por vaga ofertada do CSTGP no SiSu ao longo dos anos.

2012.1	2013.1	2014.1
31	31	27

- h. **Aluno fez curso técnico:** Dos 41 respondentes, 29 alunos (70,7%) não fizeram curso técnico e outros 12 alunos fizeram (29,3%). Os cursos foram Analista de planejamento (1), Contabilidade (2), Eletromecânica (1), Informática (1), Segurança do trabalho (2), Técnico em Administração (1), Técnico em eletrônica (1), Técnico em informática (1) e Técnico em petróleo e gás (1). Da

mesma forma que observado em anos anteriores, boa parte dos cursos técnicos não têm uma relação direta com gestão pública.

- i. **Aluno tem diploma de nível superior:** Assim com em turmas anteriores, também a Turma 2014.1 tem 05 alunos (12,2%) que concluíram uma graduação anterior. Os diplomas foram em Administração (1), Bacharelado em Segurança Pública (1), Ciências Contábeis (1), Comunicação Social (1) e Pedagogia (1).

Complementarmente, 12 alunos (31,7%) já tinham tido uma experiência anterior com graduação (em alguns casos, com mais de um curso), ainda que não a tivessem concluído. Os cursos abandonados foram Administração (1), Ciência da Computação (1), Agronomia (1), Ciências Contábeis (1), Contabilidade (1), Educação Física (1), Engenharia elétrica (1), Economia (1), Engenharia sanitária (1), Gestão de Cooperativas (1), Licenciatura em Biologia (1), Licenciatura em História (1), Pedagogia (1) e Serviço Social (1). As instituições nas quais se matricularam, mas não puderam ou quiseram continuar foram: FAMAM (2), FTC (1), UFBA (1), IAENE (1), UFRB (5), UNIFACS (3), UNIJORGE (1), UNOPAR (1) e Visconde de Cairu (1). Apenas 01 aluno referiu matrícula em curso EAD.

- j. **Experiência com pesquisa científica:** apenas 01 aluno menciona alguma experiência em pesquisa (cinco meses).

IV. Vida profissional

- a. **Trabalho:** também acompanhando as tendências observadas em turmas anteriores do CSTGP, 29 alunos da Turma 2014.1 trabalhavam (70,7%) no momento da resposta ao questionário, enquanto 12 (29,3%) não trabalhavam. O percentual é semelhante ao encontrado na Turma 2013.1

A maior parte dos respondentes trabalhadores atua em setores operacionais. Apenas 01 respondente é proprietário e 03 assumem cargo de coordenação/direção/comando.

- b. **Experiência atual ou pregressa no setor público:** Na Turma 2014.1, 17 alunos (41,5%) têm ou tiveram experiência de trabalho no setor público, em um período de tempo que varia de quatro meses a 11 anos. No momento da resposta ao questionário, 09 alunos atuavam em prefeituras e câmaras municipais, enquanto 01 atuava em corporação policial, 01 nos Correios, 01 no Governo do Estado, 01 no INSS, 01 em hospital público e 02 em escola pública. Esta riqueza de experiências contribui para o enriquecimento das aulas, por trazer exemplos concretos para a sala.

- c. **Experiência atual ou pregressa no terceiro setor:** mais acentuado que nos anos anteriores, a Turma 2014.1 não tem experiência no terceiro setor. Apenas um aluno referiu um trabalho curto na Vovó do Mangue.

V. Percepções e expectativas em relação ao CSTGP

Nesta seção, são apresentadas as respostas dos alunos de 2014.1 quanto a sua percepção sobre o Curso e sobre expectativas durante e após esta experiência na Educação Superior.

- a. **O CSTGP foi a primeira opção no ENEM** para 33 alunos (80,5%) e não foi a primeira opção para 08 alunos (19,5%). Este dado é interessante para o acompanhamento da turma ao longo dos semestres, em especial em relação à migração destes 08 para outros cursos.
- b. **Como o aluno soube sobre o CSTGP:** Do mesmo modo que nas turmas anteriores, a ferramenta mais comum usada pelo aluno 2014.1 para tomar conhecimento sobre o CSTGP foi a *internet*, fosse pelo SiSu, no momento da escolha do curso a seguir, fosse no próprio portal da UFRB. Neste sentido, a atualização dos *sites* da UFRB e de Gestão Pública pode contribuir para a escolha dos estudantes. Complementarmente, como apontado pela literatura, as redes sociais (amigos, colegas de trabalho, parentes) são outra fonte de informações e contribuem para a escolha dos caminhos na Educação Superior. Especificamente em 2014, uma das alunas é filha de um aluno de 2013; há um casal na turma, que decidiu estudar junto; e uma aluna é casada com um aluno da turma de 2012. Somente um aluno referiu ter feito teste vocacional.
- c. **Áreas setoriais de maior interesse dos alunos:** o calouro do CSTGP 2014.1 foi questionado sobre as setoriais de seu interesse. A questão pedia que ele escolhesse apenas 03 em um elenco de 16 possibilidades. Também como visto em anos anteriores, Planejamento (20 alunos) é a área setorial de maior interesse. Em 2014, Planejamento é seguida por Educação (17 alunos) e Finanças (13 alunos). As setoriais Segurança e Previdência Social foram escolhidas por 10 alunos, cada, e Meio Ambiente por 09 alunos.

Tabela 07: Setoriais de maior interesse para o aluno. Panorama Turma 2014.1 – CSTGP, 2014.

Setoriais de maior interesse em 2014.1	Saúde	Educação	Segurança	Meio ambiente	Habitação	Planejamento	Finanças	Indústria e comércio
Fora das três áreas de interesse	36	24	31	32	39	21	28	34
Uma das três áreas de interesse	5	17	10	9	2	20	13	7
Setoriais de maior interesse em 2014.1	Cultura	Esporte	Turismo	Ciência e Tecnologia	Agricultura	Previdência Social	Assistência Social	Outro
Fora das três áreas de interesse	39	38	38	34	39	31	34	37
Uma das três áreas de interesse	2	3	3	7	2	10	7	4

d. Temas de interesse: desde 2013, o NDE do CSTGP inseriu, no questionário de perfil, uma questão sobre temas de interesse dos alunos. Por um lado, esta questão facilita a identificação de alunos que queiram atuar nos projetos de pesquisa existentes e, por outro, contribui para o recorte dos temas para o trabalho de conclusão do curso e para a oferta de disciplinas optativas.

Do mesmo modo que na questão anterior, 16 temas foram relacionados e o aluno foi convidado a escolher, dentre eles, os cinco de maior interesse, ordenando do primeiro lugar (01 - maior interesse) ao quinto lugar (05 - menor interesse) os temas escolhidos. A Tabela 08 apresenta o perfil dos temas de interesse pelos calouros 2014.1. Para facilitar a leitura da Tabela, foram criadas duas linhas-síntese: há interesse prioritário (quando houve escolha em alguma das cinco posições) e não há interesse prioritário (quando o tema foi deixado em branco).

Tabela 08: Ordem de escolha para os temas de maior interesse para o aluno. Panorama Turma 2014.1 – CSTGP, 2014.

Temas de maior interesse 2014.1	Cidadania	Desenv. Local	Economia criativa	Empreendedorismo	Gênero	Gestão Social	Juventude	Meio ambiente e sustentabilidade
Primeiro lugar	4	3	3	8	0	3	0	4
Segundo lugar	1	5	0	2	1	5	1	3
Terceiro lugar	3	3	0	4	0	1	1	3
Quarto lugar	2	7	3	1	1	3	3	2
Quinto lugar	4	3	1	2	0	7	1	3
Há interesse prioritário	14	21	7	17	2	19	6	15
Não há interesse prioritário	23	16	30	20	35	18	31	22
Questão em branco	4	4	4	4	4	4	4	4
Total	41	41	41	41	41	41	41	41

Temas de maior interesse 2014.1	Raça	Saúde	Proteção social	Orçamento	Pol. Culturais	Pol. C, T,&I	Pol. Educacionais	Pessoas com deficiência
Primeiro lugar	0	3	2	2	0	3	2	0
Segundo lugar	2	3	2	5	1	2	4	1
Terceiro lugar	1	4	4	2	4	1	4	1
Quarto lugar	0	2	0	1	1	5	5	0
Quinto lugar	0	1	4	5	2	2	0	2
Há interesse prioritário	3	13	12	15	8	13	15	4
Não há interesse prioritário	34	24	25	22	29	24	22	33
Questão em branco	4	4	4	4	4	4	4	4
Total	41	41	41	41	41	41	41	41

Os temas *Desenvolvimento local* (escolha de 21 alunos), *Gestão Social* (19) e *Empreendedorismo* (17) foram os mais escolhidos, seguidos por *Orçamento* (15), *Meio Ambiente e Sustentabilidade* (15) e *Políticas educacionais* (15). Quando observado o maior interesse em tema (atribuição do número 01), chama atenção *Empreendedorismo* (8 alunos).

e. Percepção de importância das competências a serem desenvolvidas durante o CSTGP: para contribuir no processo de avaliação do CSTGP, desenvolvido pela Comissão de Avaliação, foi

inserido no levantamento de perfil uma questão sobre a percepção de importância das competências a serem desenvolvidas durante o Curso, de acordo com o Projeto Político Pedagógico. Foram relacionadas catorze competências e o aluno foi convidado a ordená-las por ordem de importância, conferindo o 1 à competência que lhe parece mais importante até o 14 àquela de menor importância. A tabela a seguir relaciona as competências e habilidades, o número de respostas válidas e a moda encontrada (número que mais se repetiu).

Tabela 09: Ordem de escolha para os temas de maior interesse para o aluno. Panorama Turma 2014.1 – CSTGP, 2014.

Competências e habilidades a serem desenvolvidas durante o CSTGP	N	Moda
Aquisição, avaliação e transmissão de informação para a formação	41	1,0
Utilização das linguagens como meio de expressão, comunicação e info para a formação	41	12,0
Assimilação e ampliação dos fundamentos científicos	41	2,0
Busca de autonomia intelectual para a formação	41	2,0
Capacidade e habilidades para lidar com a área social para a formação	41	7,0
Articulação entre teoria, pesquisa e prática social para a formação	41	14,0
Utilização de informática para a formação	41	2,0
Compromisso Social para a formação	41	1,0
Desenvolvimento de um pensamento crítico e flexível para a formação	41	12,0
Domínio da bibliografia teórica e metodologia básica para a formação	40	9,0
Estimulação da criatividade intelectual para a formação	41	8,0
Interrelacionamento de pensamentos, ideias e conceitos de GS para a formação	41	3,0
Reforço da capacidade analítica para a formação	41	7,0
Respeito das identidades e diferenças para a formação	41	8,0

Diferente do que foi observado em 2013, em 2014 os alunos atribuíram, com maior frequência, o número 01 às competências de *Aquisição, avaliação e transmissão de informação para a formação em Gestão Pública* e de *Compromisso social para a formação*. As competências que ficaram para o final da lista de importância foram *Desenvolvimento de um pensamento crítico e flexível para a formação*; *Utilização de linguagens como meio de expressão, comunicação e informação* e *Articulação entre teoria, pesquisa e prática social para a formação*.

- f. **Expectativas de atuação durante o curso:** uma das perguntas do questionário de perfil indaga ao aluno sobre as atividades com as quais gostaria de se envolver durante o CSTGP, relacionando, como alternativas, concentrar nas disciplinas, pesquisa, extensão, estágio, ou se a intenção seria o trabalho “fora”. Os alunos puderam marcar mais de uma opção. Para fazer a

tabela síntese com as respostas, foram consideradas as opções marcadas (Sim) e as opções que não foram marcadas (Não). Um aluno deixou em branco a questão.

Tabela 10: Pretensões de envolvimento com atividades durante o CSTGP. Panorama Turma 2014.1 CSTGP, 2014.

Pretensões de envolvimento durante o CSTGP	Não	%	Sim	%	N
Pesquisa	24	60,0	16	40,0	40
Extensão	28	70,0	12	30,0	40
Trabalho	32	80,0	8	20,0	40
Estágio	12	30,0	28	70,0	40
Concentrar nas disciplinas	29	72,5	11	27,5	40
Outros	38	95,0	2	5,0	40

A atividade mais escolhida foi estágio, com 70,0% das respostas, seguida por pesquisa, com 40,0%. É importante pensar como conciliar o estágio e a pesquisa com o trabalho que o aluno já realiza.

- g. **Expectativas de atuação após o curso:** as expectativas de atuação após conclusão do CSTGP são levantadas por uma questão fechada, que pergunta o tipo de instituição na qual o aluno deseja atuar, e duas questões abertas, que perguntam a cidade – estado na qual pretendem atuar e sua expectativa de atuação. A maior parte dos alunos (48,8%) deseja atuar no serviço público federal, como pode ser visto na Tabela 11. A expectativa de trabalhar na máquina governamental é comum às turmas anteriores.

Tabela 11: Tipo de instituição no qual o aluno pretende atuar após a conclusão do CSTGP. Panorama Turma 2014.1 - CSTGP, 2014.

Pretensões de envolvimento durante o CSTGP	N	%
Serviço público federal	20	48,8
Serviço público estadual	1	2,4
Serviço público municipal	8	19,5
Consultoria para o serviço público	5	12,2
ONGs e terceiro setor	2	4,9
Todas as opções máquina pública	1	2,4
Todas as opções	1	2,4
Todas da máquina pública e consultoria	1	2,4
Outro	2	4,9
Total	41	100

Quanto ao local onde pretendem atuar após o CSTGP, do mesmo modo que nas turmas anteriores, a maior parte dos alunos pretende ficar na Bahia e, no Estado, pretende ficar no Recôncavo, como pode ser visto na Tabela 12. Apenas 02 alunos mencionaram Guarulhos (1) e Brasília (1).

Em relação às expectativas de atuação, optou-se por manter, em grande medida, as respostas dos alunos, sintetizadas na Tabela 13. Como aconteceu nas turmas anteriores, há um predomínio de expectativa de continuidade de estudos em pós-graduação (18), mas houve redução no número de alunos que mencionaram concurso público. Apenas 01 aluno registrou a vontade de fazer uma segunda graduação, em Direito.

Tabela 12: Local onde o aluno pretende atuar após a conclusão do CSTGP. Panorama Turma 2014.1 - CSTGP, 2014.

Local onde pretende atuar após a formatura	N	%
Onde houver dinheiro	1	2,4
Guarulhos	1	2,4
Brasília	1	2,4
Bahia	7	17,1
Recôncavo	1	2,4
Alagoinhas	1	2,4
Cachoeira	2	4,9
Candeal	1	2,4
Cruz das Almas	4	9,8
Feira de Santana	1	2,4
Gov. Mangabeira	1	2,4
Juazeiro	1	2,4
Maragogipe	3	7,3
Salvador	4	9,8
Santa Teresinha	1	2,4
Santo Antonio de Jesus	2	4,9
São Félix	1	2,4
Valença	1	2,4
Valente	1	2,4
Indiferente	2	4,8
Não respondeu	4	9,8
Total	41	100,0

Tabela 13: Expectativas de atuação após a conclusão do CSTGP. Panorama Turma 2014.1 - CSTGP, 2014.

Expectativa para a pós-graduação	N	%
Aplicar os conhecimentos onde já trabalha	1	2,4
Ajudar a comunidade	1	2,4
Atuação na área e especialização	1	2,4
Atuar na área	6	14,6
Concurso e seguir estudando	1	2,4
Concurso	5	12,2
Concurso na área, melhor posição social	1	2,4
Deixou em branco ou não sabe ainda	3	7,3
Dúvida entre mercado e PG	1	2,4
Empresa de consultoria, apoio a MovSociais e cargo eletivo	1	2,4
Especialização e concurso	1	2,4
Especialização	2	4,9
Melhor emprego e PG	1	2,4
PG	4	9,8
PG e atuar na área	1	2,4
PG e mercado	3	7,3
PG, concurso federal, especialização e pesquisa	1	2,4
Prática e especialização	1	2,4
Trabalhar	4	9,8
Trabalhar na área, PG e graduação em Direito	1	2,4
Trabalhar em consultoria	1	2,4
Total	41	100,0

h. Razões pela escolha por um curso tecnológico

A questão que diz respeito às razões pelas quais o aluno escolheu um curso tecnológico como opção de curso superior é aberta e, por isto, optou-se por manter, o máximo possível, a redação original dos alunos. Como em anos anteriores, para vários alunos o caráter tecnológico do CSTGP não pesou no momento da escolha, mais voltada para identificação com a área. Para aqueles que consideraram o caráter tecnológico, o tempo de duração do curso (“rapidez”) foi muitas vezes o fator mencionado. A Tabela 14 traz a síntese dos posicionamentos de 2014.1.

Tabela 14: Razões para a escolha do CSTGP. Panorama Turma 2014.1 - CSTGP, 2014.

Razões para a escolha do curso tecnológico	N	%
Atuação no mercado	1	2,4
Boa aceitação no mercado, conhecimento	1	2,4
Concilia com horario de trabalho	1	2,4
Concurso, grade e rapidez do curso	1	2,4
Curiosidade rel tecnol e grad convencion	1	2,4
Curta duração e relacionado ao Direito	1	2,4
Deixou em branco	4	9,8
Duração e grade	1	2,4
Duração e influencia familiar	1	2,4
Duração rápida e NU para servidor público	1	2,4
Escolha não foi pelo carater tecnologico	1	2,4
Escolha pela área	2	4,9
Identificação	3	7,3
Não foi objeto de preocupação.	1	2,4
o mais adequado para o momento	1	2,4
opção curso noturno	1	2,4
Para aperfeiçoar no trabalho	1	2,4
pela área e rapidez	1	2,4
Praticidade e multiplo poder de atuação	1	2,4
Precisão	1	2,4
Proximidade com ADM	1	2,4
Rapidez	7	17,1
Rapidez e amplitude de atuação	1	2,4
Rapidez e aprendizado de forma aprimorad	1	2,4
Rapidez e curriculo	1	2,4
rapidez e efetividade para o mercado	1	2,4
Rapidez e identificação com a grade	1	2,4
Rapidez e mesma importancia que bacharel	1	2,4
Tempo e qualificação	1	2,4
Total	41	100,0

Com a apresentação dos resultados para esta questão, fica concluído o perfil levantado da Turma 2014.1. Como feito em anos anteriores, o presente relatório é apresentado ao NDE e posteriormente encaminhado ao Colegiado do CSTGP, para que contribua para a tomada de decisões. Também é disponibilizado no *site* do CSTGP, para conhecimento público.