

## Ser estudante na UFRB!

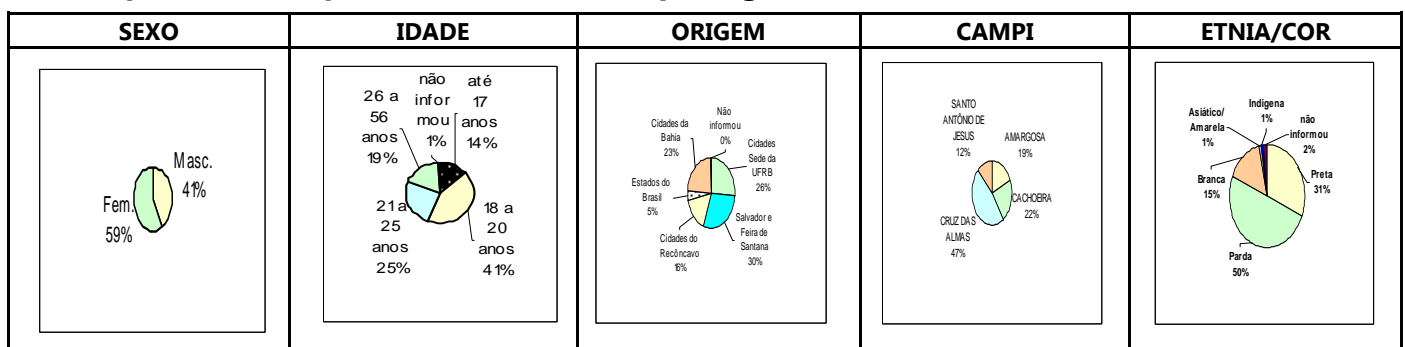
As transições escolares - da educação infantil para o ensino fundamental, médio até o ensino superior - exigem políticas e planejamentos estratégicos, das instituições através dos seus projetos político-pedagógicos e currículos, dos professores e, fundamentalmente, dos/as estudantes que realizam suas experiências e trajetórias de formação.

Na UFRB, as ações voltadas para os/as estudantes compreendem um amplo conjunto de Políticas Afirmativas e Estudantis que asseguram direitos e garantem condições diferenciadas para o acesso (*Programa Universidade Para Todos-UPT; Rodas de Formação no Ensino Médio; ENEM; Sistema de Reservas de Vagas-Cotas Sócio-Raciais*); a permanência (*Programa de Permanência Qualificada - PPQ; Conexões de Saberes; PIBIC Ações Afirmativas; PET-Conexões 2010*), através das políticas institucionais de assistência consubstanciadas pelo Plano Nacional de Assistência Estudantil-PNAES; a pós-permanência em articulação com o desenvolvimento regional.

Refletir sobre 'ser estudante' remete a experiências e vivências pessoais, culturais associadas a 'condição estudante', conceito apresentado pelo Professor Alan Coulon (Paris VIII), durante o II Seminário sobre Assuntos Estudantis-SEMAE/PROPAAE, em 2008. Refere-se a um diálogo fundante e necessário, entre os estudantes, em especial, os de origem popular, afro-descendentes, índio-descendentes, que inclui as histórias de vida, a formação cultural e escolar, e as políticas públicas e institucionais de acesso, permanência, pós-permanência e desenvolvimento regional implementadas na UFRB, pela PROPAAE. Esses espaços de diálogo estão assegurados e, já significam importantes conquistas, a exemplo: das Audiências Universitárias; do SEMAE; do Fórum Pró-Igualdade Racial e Inclusão Social do Recôncavo; do Curso de Política para a Diversidade; da Reitoria Itinerante; do Colóquio a Diversidade na Universidade; e da Resolução do CONAC 01/2007 que aprova as diretrizes para elaboração dos projetos pedagógicos dos cursos da UFRB, e define que todos os currículos incluam as temáticas do meio ambiente, da diversidade sócio-histórica e étnica das culturas do Recôncavo.

Editorial PROPAAE.

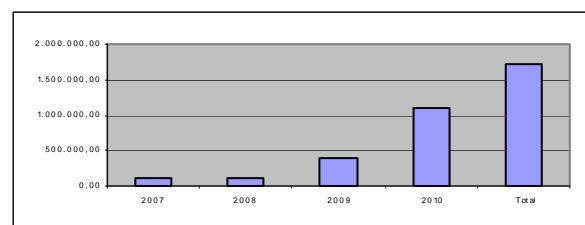
### Pesquisa sobre o perfil dos estudantes que ingressaram no ENEM 2010 (Total de 58 itens).



### Estudantes do Conexões de Saberes /PPQ/PROPAAE

Protagonistas das 'Rodas de Formação pró-implantação da Lei 10.639/03'

Autores dos livros 'Caminhadas' e 'Grandes Temas'-SECAD/MEC



### Recursos do PNAES (UFRB)

Ano 2007	R\$ 120.000,00
Ano 2008	R\$ 109.594,00
Ano 2009	R\$ 403.063,00
Ano 2010	R\$ 1.084.633,00
Ano 2011(previsão)	R\$ 1.808.773,00



## A PROPAAE NO PDI

### Políticas Afirmativas e Assuntos Estudantis

(extraído e adaptado do PDI 2010-2014)

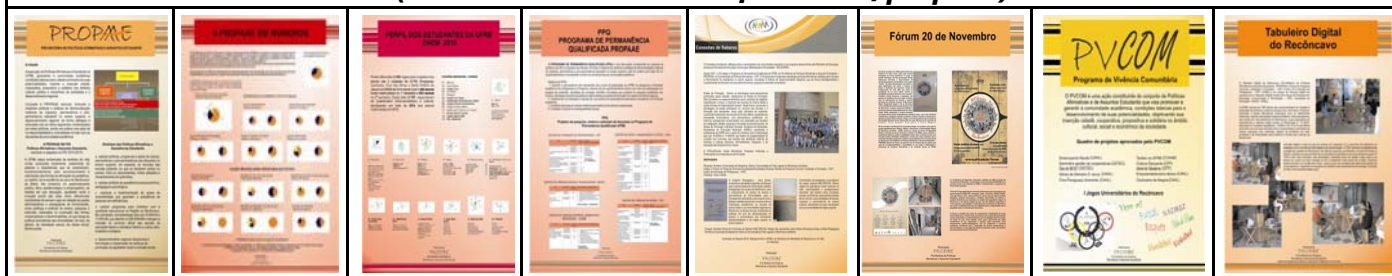
A UFRB nasce encharcada de sentidos da vida vivida, produzida localmente, preenchida de saberes e experiências que se caracterizam, fundamentalmente, pelo reconhecimento e valorização das formas de afirmação da existência, ou melhor, da re-existência do povo do Recôncavo da Bahia. Isto evidencia um posicionamento político, ético, epistemológico e emancipatório, na medida em que educação, igualdade racial e inclusão social são tidas como referenciais constitutivos do pensar e agir em relação às pautas administrativas e pedagógicas da Universidade, como políticas e práticas de ensino, pesquisa e extensão, implicadas na superação das formas conservadoras e discriminatórias, no que tange às práticas excludentes das diversidades: de raça, de gênero, de orientação sexual, de classe social, dentre outras.

Imbuída desse propósito a UFRB se torna pioneira na implantação de uma Pró-Reitoria de Políticas Afirmativas e Assuntos Estudantis (PROPAAE).

## Apontamentos sobre Ações Afirmativas

- > Ações impulsionadas pelos movimentos sócio-raciais - Realização da III Conferência Mundial Contra o Racismo, Discriminação Racial, Xenofobia e Formas Correlatas de Intolerância (2001, Durban - África do Sul)
- > O Brasil foi signatário do Plano de Ação de Durban (ações que diminuíssem a desigualdade racial no país)
- > Conjunto de políticas públicas/privadas de 'reparação' e 'promoção' da igualdade social (racial) voltadas para grupos que foram alvo de processos históricos de discriminação.
- > Um tratamento diferenciado, de políticas de discriminação positiva, visando o combate e a reversão dos efeitos gerados pela discriminação no passado-presente.
- > Igualdade de acesso a bens sociais fundamentais como educação, emprego, saúde etc.
- > Produção de referenciais positivos, promoção de equidade e representatividade dos diversos grupos nos espaços público e privado.
- > Quanto mais a Educação Brasileira contemplar as diversidades, as diferenças étnicas... mais inclusiva, justa e democrática será.

## PROPAAE NA SBPC: LANÇAMENTO DOS TABULEIROS DIGITAIS DO RECÔNCAVO (acesse nosso site [www.ufrb.edu.br/propaae](http://www.ufrb.edu.br/propaae))



### OUTROS DADOS DO PPQ 2010.1:

- 426** Estudantes se inscreveram em 2010.1 para as diversas modalidades de auxílios do PPQ.
- 380** estudantes tiveram suas inscrições homologadas, representando um percentual de 89%.
- 258** (70%) dos estudantes que tiveram inscrições homologadas (61%) do total de inscritos ingressaram no PPQ.

## Missão

Assegurar a execução de **Políticas Afirmativas** e **Estudantis** na UFRB, garantindo a comunidade acadêmica condições básicas para o desenvolvimento de suas potencialidades, visando a inserção cidadã, cooperativa, propositiva e solidária nos âmbitos cultural, político e econômico da sociedade e o desenvolvimento regional.

**Princípios:** Mutualidade, Co-Responsabilidade, Solidariedade, Formação, Regionalidade.

**Eixos:** Acesso, Permanência, Pós-permanência e Desenvolvimento Regional.

### Diretrizes das Políticas Afirmativas e de Assuntos Estudantis

- a. realizar políticas, programas e ações de acesso, permanência e pós-permanência dos discentes no ensino superior, em especial, os oriundos das escolas públicas, os que se declaram pretos, pardos, índios ou descendentes, índios aldeados e remanescentes de quilombos;
- b. realizar políticas de assistência socioeconômica, pedagógica e psicológica;
- c. viabilizar a implementação de ações de acessibilidade que garantam a assistência de pessoas com deficiências;
- d. realizar programas para contribuir com a qualidade educacional na Região do Recôncavo- BA, sobretudo, na implantação das Leis 10.639-03 e 11.645-08, que alteram a LDB 9394/96 e obrigam a inclusão no currículo oficial das escolas de educação básica a temática história e cultura afro-brasileira e indígena.

## 900 Auxílios à Permanência em 2010

### Auxílios Regulares Mensais (através edital semestral)

- > Moradia: Residências Universitárias
- > Alimentação: Restaurante Universitário
- > Pecuniário à moradia e à alimentação
- > Pecuniário vinculados a Projetos de Extensão, Pesquisa e Ensino
- > Deslocamento: transportes para cidades circunvizinhas da UFRB

### Auxílios Esporádicos (através requerimento)

- > Acadêmico (participação e promoção eventos, aquisição de material didático)
- > Promoção da Saúde (médico, psicológico, social e aquisições).
- > Acompanhamento Pedagógico.